

**COMPTE RENDU DE LA SESSION DE RESTITUTION
DE L'ATELIER DE PLANIFICATION STRATEGIQUE
Communauté Rurale de GAINTHE KAYE**

18 novembre 2005

Projet Financé par le CRDI

ABREVIATIONS ET ACRONYMES

APS	Atelier de Planification Stratégique
ASC	Association Sportive et Culturelle
AsCom	Assistant Communautaire
CADL	Centre d'Appui au Développement Local
CRDI	Centre de Recherche pour le Développement International
CSE	Centre de Suivi Ecologique
GL-GDRN	Gouvernance Locale et Gestion Décentralisée des Ressources Naturelles
GPF	Groupement de Promotion Féminine
GRN	Gestion des Ressources Naturelles
GTT	Groupe Technique de Travail
ICP	Infirmier Chef de Poste
IDSV	Inspection Départementale des Services Vétérinaires
La CR	La Communauté Rurale
MSA	Malick Sow et Associés
OCB	Organisation Communautaire de Base
ONG	Organisation Non Gouvernementale
PAPEBA	Projet d'Appui à l'Élevage dans le Bassin Arachidier
PBA	Programme Bassin Arachidier
PCR	Président de Communauté Rurale
PNDL	Programme National de Développement Local
REGEFOR	Réseau de Gestion des Forages
SDDR	Service Départemental du Développement Rural
TDR	Termes de référence

SOMMAIRE

INTRODUCTION	6
1. METHODOLOGIE D'APPROCHE DE L'ATELIER.....	10
2. MISSION DU GTT	10
3. PRESENTATION DES COMPOSANTES DE LA SITUATION ACTUELLE	10
4. PRESENTATION DES AXES STRATEGIQUES	11
5. RAPPEL DES ENGAGEMENTS.....	12
6. PLANIFICATION DE LA MISE EN OEUVRE DES ACTIVITES DE L'AXE STRATEGIQUE PRIORITAIRE.....	12
ANNEXE.....	16

LISTE DES FIGURES

Figure 1 : Zone d'intervention	6
Figure 2 : CR cibles dans le département de Dagana.....	7
Figure 3 : CR cibles dans le département de Nioro du Rip.....	7
Figure 4 : Ouverture de l'atelier par les autorités locales	8
Figure 5 : Présentation de la situation actuelle.....	11
Figure 6 : Présentation des axes stratégiques	12
Figure 7 : Planification de la mise en oeuvre de l'axe stratégique prioritaire	13

LISTE DES TABLES

Tableau 1 : Planification de la mise en oeuvre des activités clefs identifiées dans l'axe stratégique prioritaire (Maîtrise de l'eau).....	14
Tableau 2 : Planification de la mise en oeuvre des actions de renforcement de capacités identifiées dans l'axe stratégique prioritaire (Maîtrise de l'eau)	15

INTRODUCTION

Le Projet Gouvernance Locale et Gestion Décentralisée des Ressources Naturelles vise à renforcer les capacités des élus locaux à prendre en charge les compétences transférées en matière d'Environnement et de Gestion des Ressources Naturelles.

Pour atteindre cet objectif, la stratégie adoptée par le Projet repose sur l'appui à des initiatives locales et l'assistance technique basée sur la demande exprimée par les acteurs locaux.

L'assistance que le Projet apporte aux collectivités locales couvre les domaines suivants :

- l'identification et la création des conditions d'un dialogue constructif entre les décideurs locaux et les membres des communautés locales ;
- la mise à la disposition des décideurs locaux et des membres des communautés d'outils appropriés d'aide à la prise de décision ;
- le renforcement des capacités des membres des communautés à prendre des initiatives, à exprimer leurs préoccupations et à se faire entendre des décideurs.

L'assistance du Projet est destinée aux communautés rurales, aux organes de ces collectivités (Conseils et Administration), mais aussi aux organisations communautaires de base.

Le Projet couvre les départements de Nioro du Rip (région de Kaolack) et Dagana (région de Saint-Louis) (figure 1).

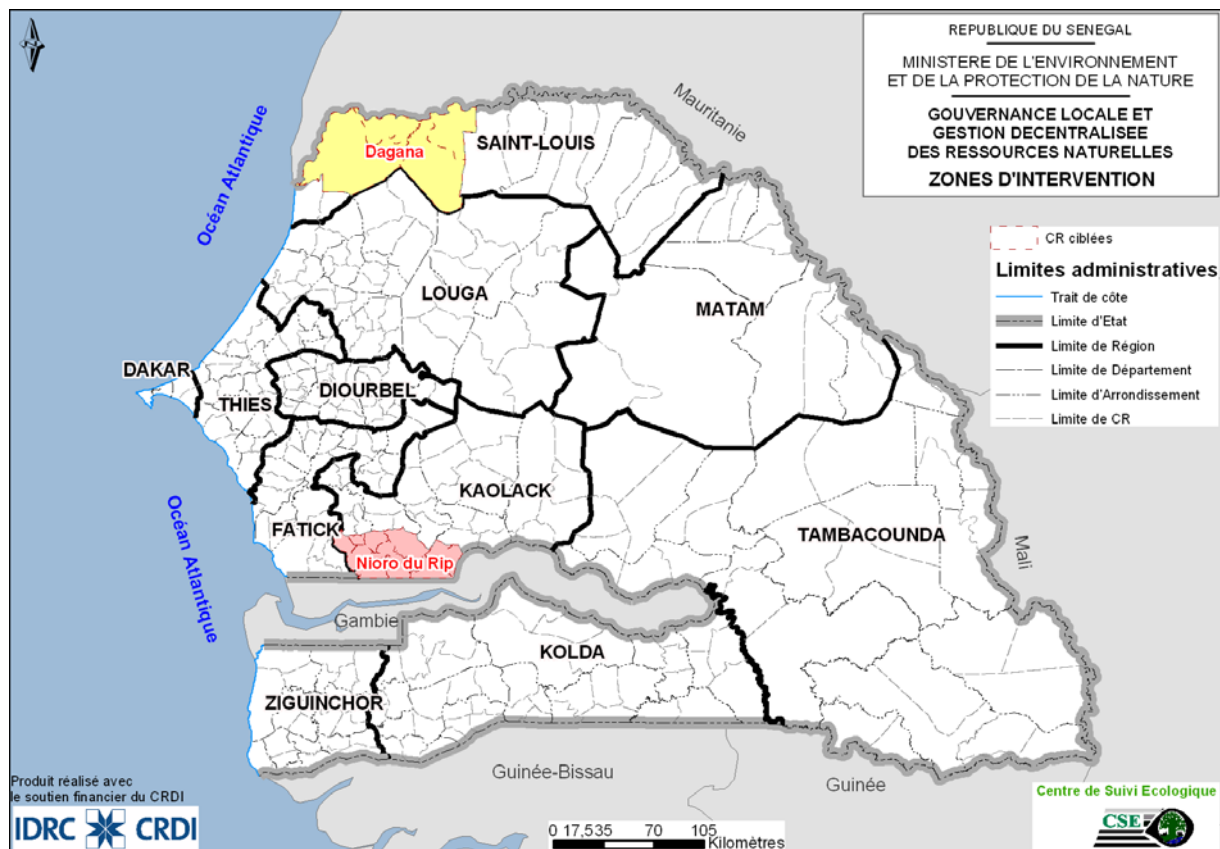


Figure 1 : Zone d'intervention

Dans le département de Dagana, toutes les 4 communautés rurales (CR) ont été retenues (figure 2).

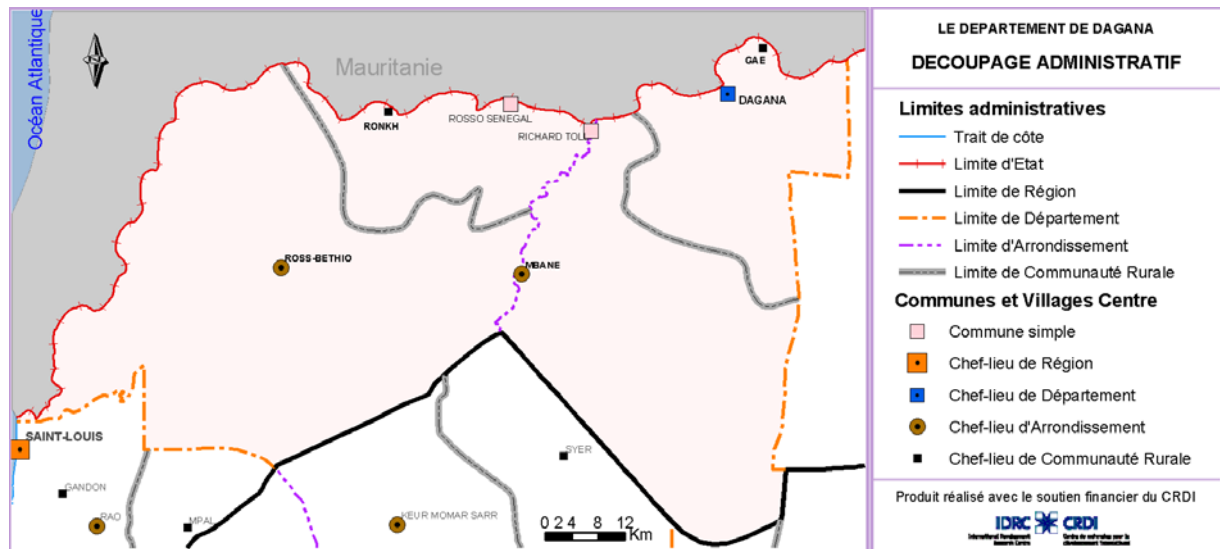


Figure 2 : CR cibles dans le département de Dagana

Dans le département de Nioro du Rip, toutes les 11 communautés rurales (CR) ont été retenues (figure 3).

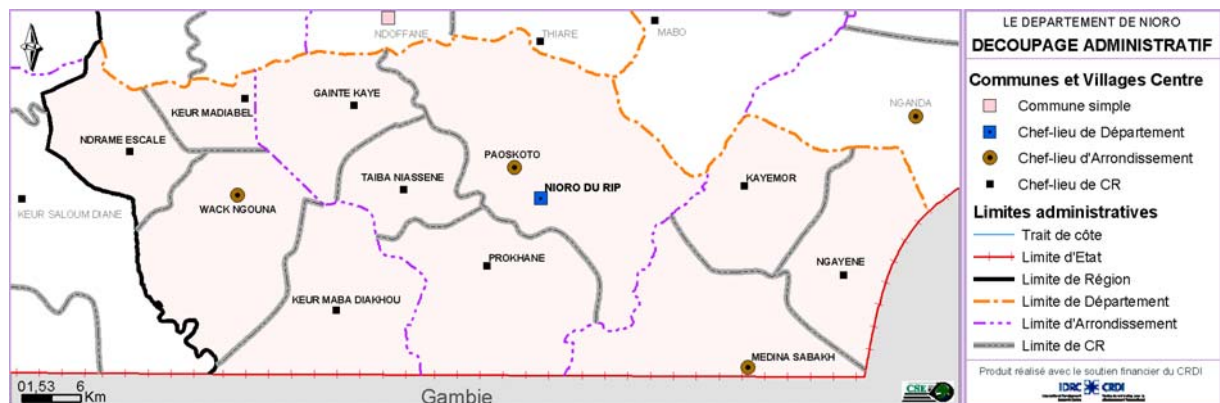


Figure 3 : CR cibles dans le département de Nioro du Rip

La première activité réalisée dans chacune de ces collectivités locales a consisté en l'organisation d'un atelier appelé «Atelier de Planification Stratégique» dans la période allant du 22 mai au 18 juin 2005.

Ces ateliers qui ont regroupé les représentants des différents acteurs de la CR (conseil rural, organisations communautaires de base, administration territoriale, services techniques) et de tous les partenaires avaient pour objectif de dégager un consensus sur les besoins en assistance technique et en formation des collectivités sur la base des actions prioritaires identifiées et retenues par les participants eux-mêmes.

A la fin de chaque atelier, un groupe de travail technique (GTT) avait été mis en place par la communauté. Composé de personnes compétentes dans les différents domaines des stratégies prioritaires retenues et choisies par leurs pairs, ce groupe a pour mission d'approfondir le travail de l'atelier, de formuler des besoins précis en formation et en assistance technique,

d'élaborer des termes de référence pour les prestataires éventuels et d'identifier les expertises locales susceptibles de leur fournir des services.

La première séance de travail entre l'équipe GL-GDRN et les membres du GTT de la CR de Gainthe Kaye s'est tenue le 19 novembre 2005 sous la coprésidence du Sous-Préfet de Paoskoto et du PCR (figure 4). Elle avait pour objectifs :

- la présentation des missions du GTT et la désignation d'un coordonnateur ;
- la restitution du rapport de l'APS ;
- la planification de l'exécution des activités définies dans l'axe stratégique identifié comme prioritaire par les populations, à savoir la *maîtrise de l'eau*.



Figure 4 : Ouverture de l'atelier par les autorités locales

Sur les quatorze (14) membres du GTT, douze (12) étaient présents dont quatre (4) femmes. Il convient également de souligner la participation effective des représentants de l'administration, des services techniques déconcentrés et des ONG/Projets (voir annexe).

PROGRAMME DE L'ATELIER

1. SEANCE D'OUVERTURE

- Mots de bienvenue des autorités administratives et locales
- Note introductive du représentant du CSE
- Présentation des objectifs de l'atelier
- Déroulement de l'atelier

2. PRESENTATION DE LA MISSION DU GTT

3. RESTITUTION

- Situation actuelle de la CR
 - o Présentation des atouts et potentialités de la CR
 - o Présentation des réalisations récentes (2 à 3 ans) en matière d'environnement et de GRN dans la CR
 - o Présentation des changements majeurs observés dans la CR au cours des 3 dernières années
 - o Présentation des défis et obstacles rencontrés dans la GRN
 - o Discussions
- Présentation et discussion des quatre (4) axes stratégiques élaborés lors des APS
- Rappel des engagements pris par le Conseil Rural et les OCB à la suite des attentes exprimées par les uns et les autres lors des APS

4. PLANIFICATION DES ACTIVITES DEFINIES DANS L'AXE STRATEGIQUE PRIORITAIRE

- Identification précise des acteurs clefs pour chaque activité
- Définition du rôle à jouer par chaque acteur
- Identification de la période la plus appropriée pour l'exécution de chaque tâche
- Analyse selon le genre de la répartition des bénéfices tirés de chaque action

1. METHODOLOGIE D'APPROCHE DE L'ATELIER

- COLLECTIVITES LOCALES – Laisser s'exprimer l'expertise locale
- PLANIFICATION STRATEGIQUE – Activités les plus importantes et les plus réalisables
- DIFFERENTS INTERVENANTS – Collectivités locales, Organisations communautaires, Représentants des services techniques de l'Etat, ONG et secteur privé
- ORIENTATION CONSENSUELLE – Avancer ensemble
- FOCUS SUR LES RESULTATS – Documentation des activités de l'atelier
- PARTENARIAT – Collectivités locales et GL-GDRN travaillent en partenariat pour une meilleure prise en charge des compétences transférées en matière d'Environnement et de GRN

2. MISSION DU GTT

Avant de commencer la restitution, l'équipe du projet a présenté aux participants la mission du GTT :

- approfondir le travail de l'atelier ;
- formuler des besoins précis en formation et en assistance technique ;
- élaborer des termes de référence pour les prestataires éventuels ;
- identifier les expertises locales susceptibles de leur fournir des services.

3. PRESENTATION DES COMPOSANTES DE LA SITUATION ACTUELLE

Les quatre (4) composantes de la situation actuelle ont été présentées aux participants en français et en langue nationale (figure 5). A la fin de cette présentation, le débat a été ouvert pour recueillir les observations des participants.

L'existence de forages comme atout a été relativisé car, ces ouvrages sont situés pour l'essentiel dans la partie ouest de la CR. Dans le choix de l'implantation de tels équipements, l'influence politique ou religieuse pèse encore plus que l'objectivité géographique et démographique.

Les participants ont préféré nuancer *le dynamisme organisationnel* comme atout. Il existe bien des organisations communautaires, mais celles-ci sont confrontées à des difficultés de fonctionnement et de coordination. C'est pourquoi l'atout a été reformulé en terme *d'existence d'organisations communautaires*.

La mare artificielle de Ndiawar Alkaly a été rajoutée à la liste des réalisations récentes. C'est là un élément important de soutien à l'activité pastorale.

Le développement de la population ne peut être considéré comme un changement majeur au cours des trois dernières années. Les défis du développement restent très importants dans la CR. Les participants ont préféré faire ressortir les *améliorations dans la GRN*.



Figure 5 : Présentation de la situation actuelle

Dans les défis et obstacles, les participants ont considéré que les difficultés en matière d’approvisionnement tiennent plus à la mauvaise répartition des forages qu’à l’insuffisance du réseau d’adduction d’eau. L’ensablement des mares et bas-fonds est également signalé comme un obstacle majeur.

Le conflit lié à la gestion de la mare de Belly Faourou située à la limite avec la CR de Keur Baka (département de Kaolack) a été longuement discutée. La souveraineté sur cette mare est revendiquée de part et d’autre. C’est un point d’eau d’une grande importance pour l’abreuvement du bétail, ce qui explique les convoitises qu’elle suscite.

4. PRESENTATION DES AXES STRATEGIQUES

Les quatre (4) axes stratégiques élaborés lors des APS ont fait l’objet d’une présentation détaillée (figure 6) suivie d’échanges sur les activités, les rôles et responsabilités, ainsi que les besoins en renforcement des capacités.

Dans l’axe stratégique n°1 (Maîtrise de l’eau), les participants ont précisé les mares à désensabler en priorité (Belly Faourou, Missira Walo et Passoula).

La question de la délarvation des mares a également été évoquée au niveau du rôle que doivent jouer le Service d’hygiène et l’infirmier chef de poste. Les eaux de certaines mares sont infestées de parasites, ce qui est à l’origine de certaines maladies affectant les enfants qui s’y baignent.

La liste des partenaires a été enrichie avec des organisations comme Africare, MSA, Eau Vive, l'association Kër Yaakaar et le PAPEBA.



Figure 6 : Présentation des axes stratégiques

5. RAPPEL DES ENGAGEMENTS

Les engagements pris par les élus et les OCB lors des APS ont été rappelés aux participants. L'objectif était d'amener chaque partie, plus de quatre (4) mois après, à s'interroger sur les avancées réalisées.

6. PLANIFICATION DE LA MISE EN OEUVRE DES ACTIVITES DE L'AXE STRATEGIQUE PRIORITAIRE

La dernière activité de l'atelier de restitution a consisté à planifier (figure 7) la mise en œuvre des activités clés identifiées dans l'axe stratégique prioritaire (Axe stratégique n°1 : Maîtrise de l'eau).

Pour chaque activité, les acteurs ont été identifiés de manière précise (Conseil Rural, services administratifs et techniques, OCB, partenaires au développement) ainsi que leurs rôles et la période de réalisation la plus opportune. En plus, une analyse des bénéficiaires selon le genre a été réalisée. Cette analyse a pour objectif de déterminer dans quelle mesure les activités prévues vont impacter les différentes catégories sociales. Ce bénéfice se mesure surtout à travers les retombées en termes d'expertise et de savoir faire. Dans la

mise en œuvre de ces activités, l'équipe du projet tentera de corriger les éventuelles discriminations de genre mises en évidence à travers cet exercice.

Les propositions clef ayant été formulées par les populations elles mêmes avec comme consigne, entre autres, de privilégier les actions d'intérêt communautaire s'appuyant en priorité sur les ressources locales, le GTT a été mandaté pour compléter le tableau 1 en identifiant pour chaque activité les moyens nécessaires. Il pourra recourir au besoin à l'appui des services techniques et du Conseil Rural. La collectivité locale, dans toutes ses composantes (Conseil Rural, OCB, services techniques et administratifs), devra également déterminer les moyens qu'elle est en mesure de mobiliser, aussi bien en termes d'idées, que de mobilisation, d'investissement humain et d'apport financier. Les membres du GTT ont désigné en leur sein un coordonnateur pour animer les activités du groupe.

COMMUNAUTE RURALE DE GAINTHE KAYE
PLANIFICATION DES ACTIVITES DE L'AXE STRATEGIQUE N°1
Maîtrise de l'eau

PROPOSITIONS CLEF	ACTIVITES	ACTEURS	ROLES	PERIODES	BENEFICIAIRES						MOYENS		
					HOMMES			FEMMES			Objet	COUTS	
					J	A	S	J	A	S		Location	Achat
Désensabler les mares (Belly) <i>Forure, Misank, Xalo, Passoula, d'Aggri, ICP</i>	1. ConsRur 2. Gouv/Seu 3. OCB	1.1. Recherche des pannes 1.2. Appel à la communauté 2.1. Service d'hygiène 3.1. Investissement humain	1.1. Matériel 1.2. Démontage 2.1. Service d'hygiène 3.1. Investissement humain	1. 1. Mai - Juin 2. 1. Juin - Août 3. 1. Mai	X	X	X	X	X	X			
					X	X	X	X	X	X			
					X	X	X	X	X	X			
					X	X	X	X	X	X			
Aménager des bassins de rétention	1. ConsRur 2. Gouv/Seu 3. OCB	1. Recherche des pannes 1.2. Délibération 2.1. Protection des plans 3.1. Investissement humain	1.1. Recherche des pannes 1.2. Délibération 2.1. Protection des plans 3.1. Investissement humain	1. 1. Juin - Août 1.2. Janvier 2. 1. Juin - Août 3. 1. Oct. - Fév.	X	X	X	X	X	X			
					X	X	X	X	X	X			
					X	X	X	X	X	X			
					X	X	X	X	X	X			
Mettre en place un comité de gestion et de surveillance	2. Gouv 3. OCB	1. Recherche des pannes 1.2. Délibération 2.1. Protection des plans 3.1. Investissement humain	1.1. Recherche des pannes 1.2. Délibération 2.1. Protection des plans 3.1. Investissement humain	1. 1. Juin - Août 1.2. Janvier 2. 1. Juin - Août 3. 1. Oct. - Fév.	X	X	X	X	X	X			
					X	X	X	X	X	X			
					X	X	X	X	X	X			
					X	X	X	X	X	X			
Foncer des puits	1. ConsRur 2. Gouv 3. OCB	1. Recherche des pannes 1.2. Délibération 2.1. Protection des plans 3.1. Investissement humain	1.1. Recherche des pannes 1.2. Délibération 2.1. Protection des plans 3.1. Investissement humain	1. 1. Juin - Août 1.2. Janvier 2. 1. Juin - Août 3. 1. Oct. - Fév.	X	X	X	X	X	X			
					X	X	X	X	X	X			
					X	X	X	X	X	X			
					X	X	X	X	X	X			

Figure 7 : Planification de la mise en œuvre de l'axe stratégique prioritaire

Concernant les exécutants éventuels des actions de renforcement de capacité (tableau2), la priorité sera donnée à l'expertise locale dans tous les domaines. A chaque fois que de besoin, l'équipe de GL-GDRN travaillera avec le GTT pour définir les TDR et vérifier si l'expertise existe dans la CR ou dans le département, avant de considérer les possibilités au niveau régional ou national. L'équipe du projet mènera un travail d'investigation en relation avec les autres partenaires et les services techniques pour préciser les moyens nécessaires à la mise en œuvre de chaque action. Le GTT a été invité, au nom de la collectivité locale, à adresser un courrier à tous les acteurs identifiés afin de les informer et de les inviter à coopérer.

Tableau 1 : Planification de la mise en oeuvre des activités clefs identifiées dans l'axe stratégique prioritaire (Maîtrise de l'eau)

	Activités	Acteurs impliqués	Rôles	Période	Retombées immédiates						Moyens			
					H			F			Objet	Coût		
					J	A	S	J	A	S		L	Ac	Au
P R O P O S I T I O N S C L E F S	Désensabler les mares Belly Fowrou, Missira Walo et Passoula	1. Conseil Rural	1.1. Recherche de partenaires	1.2. Mars-avril	*	*	*	*	*	*				
			1.2. Appui matériel		***	**	*	*	**					
		2. Service d'hygiène, ICP	2. Déclarvation des mares	2. Juillet-Août	***	***	***	***	***	***				
		3. OCB	3. Investissement humain	3. Mai	***	**	*	*	**					
	Aménager des bassins de rétention	1. Conseil Rural	1.1. Recherche de partenaires	1.1. Perm.	*	*	*	*	*	*				
			1.2. Délibération	1.2. Janv	*	*	*	*	*	*				
		2. Service d'hygiène, ICP	2. Déclarvation des plans d'eau	2. Juillet-août	***	***	***	***	***	***				
		3. OCB	3.1. Exploitation	3.1.Oct-Février	***	***	***		***					
			3.2. Surveillance	3.2. Perm.	**	***								
	Mettre en place un comité de gestion et de surveillance	1. Conseil Rural	1. Assemblée générale	1. Mars-avril	*	*	*	*	*	*				
		2. Sous-Préfecture, CADL	2. Facilitation et encadrement	2. Perm.	*	*	*	*	*	*				
		3. OCB	3. Mobilisation	3. Mars-avril	**	***	*							
Foncer des puits	1. Conseil Rural	1. Appui fin. et recherche de partenaires	1. Déc-janvier	*	*	*	*	*	*					
	2. Sous-Préfecture, CADL	2. Réalisation	2. Janv-juin	**	*									
	3. OCB	3. Investissement humain	3. Janv-juin	*	***	*	*	***	*					

J : Junior

A : Adulte

S : Senior

L : Location

Ac : Achat

Au : Autres

CR : Conseil Rural

* Faibles

** Moyennement importantes

*** Importantes

Tableau 2 : Planification de la mise en oeuvre des actions de renforcement de capacités identifiées dans l'axe stratégique prioritaire (Maîtrise de l'eau)

	Activités	Acteurs impliqués	Exécutants	Période	Retombées immédiates						Moyens			
					H			F			Objet	Coût		
					J	A	S	J	A	S		L	Ac	Au
R E N F O R C E M E N T D E C A P A C I T E S	Former les OCB en technique de maîtrise et de gestion de l'eau	GL-GDRN, POGV2, Kër Yaakaar, PAPEL, Eau Vive, PBA, PAPEBA	- REGEFOR - Service Régional Hydraulique - Kër Yaakaar - POGV2			*			***					
	Appui aux élus locaux pour le développement de partenariat	GL-GDRN, POGV2, PAPEL, Eau Vive, PBA, PAPEBA	- REGEFOR - Service Régional Hydraulique - POGV2	Janvier-juin	*	***			**					
	Appui à l'organisation des populations	GL-GDRN, POGV2, PLAN, PAPEL, PBA, Africare	- MSA - CADL	Saison sèche (décade1 juin)	*	**			***					

J : Junior

A : Adulte

S : Senior

L : Location

Ac : Achat

Au : Autres

CR : Conseil Rural

* Faibles

** Moyennement importantes

*** Importantes

ANNEXE

LISTE DES PARTICIPANTS ET DES FACILITATEURS

PARTICIPANTS

N°	Nom et Prénoms	Fonction /Structure	Village	Contact1	Contact2
<i>GTT</i>					
1	BA Fatou	GPF	Gnappa Balla		
2	DIAW Aïcha	GPF	Gnappa Balla	646 08 69	580 13 87
3	DIOUF Gasse	GPF	Missira		
4	DIOUF Momath	Président Commission Environnement	Taïba Ndioufène	506 90 59	
5	FALL Mamadou	CAC	Gnappa Balla	506 28 35	611 64 55
6	GUEYE Malick	Président CAC	Ndiawara Alkaly		
7	GUEYE Niang	ASC	Touba Niane	615 99 03	
8	KA Cheikh Boubacar	OP	Keur Dé Sadio	584 73 69	
9	LOUM Ibrahima	Président CAC	Gainthe Kaye	635 65 02	
10	NDONG Arame	GPF	Gainthe Kaye	936 53 09	
11	<u>NIANE Diatta*</u>	Vice PCR	Gainthe Kaye	527 77 16	
12	SALL Amath	Président CEP	Touba FALL	666 80 44	
<i>CONSEIL RURAL</i>					
13	FALL El Hadj Kéba	PCR	Gainthe Kaye	641-02-61	941-55-72
<i>SERVICES ADMINISTRATIFS ET TECHNIQUES</i>					
14	DIALLO Mamadou	SDDR	Nioro		944 31 20
15	DIONGUE Amady	Sous-Préfet	Paoskoto	557 53 03	944 41 17
16	LO Cheikh Tidiane	Eaux et Forêts	Nioro		944 31 24
17	NDAO Ibrahima	IDSV	Nioro		944 31 19
18	SADIO Ndiama Badara	CADL	Paoskoto		944 31 24
<i>Projets / ONG</i>					
19	NDIAYE Ibrahima	POGV2	Taïba Niassène		

* : Coordonnateur

FACILITATEURS

N°	Prénoms et Nom
1	NDIAYE Déthié Soumaré
2	FAYE Abdoulaye
3	TANDIAN Hadiya
4	SALL Aïssata Boubou



REPUBLIQUE DU SENEGAL

**MINISTERE DE L'ENVIRONNEMENT
ET DE LA PROTECTION DE LA NATURE**



Centre de Suivi Ecologique



CENTRE DE SUIVI ECOLOGIQUE

Rue Léon Gontran Damas, Fann-Résidence

BP 15532 Dakar Fann, Sénégal

Tél: 221 825 80 66 - 221 825 80 67

Fax : 221 825 81 68

Email: dt@cse.sn

URL : <http://www.cse.sn>