

**COMPTE RENDU DE LA SESSION DE RESTITUTION
DE L'ATELIER DE PLANIFICATION STRATEGIQUE
Communauté Rurale de KAYMOR**

14 novembre 2005

Projet Financé par le CRDI

ABREVIATIONS ET ACRONYMES

| | |
|----------------|---|
| AGR | Activité Génératrice de Revenus |
| APM | Appropriation des Plantes Médicinales |
| APS | Atelier de Planification Stratégique |
| AsCom | Assistant Communautaire |
| CE | Conservation des Eaux |
| CADL | Centre d'Appui au Développement Local |
| CRDI | Centre de Recherche pour le Développement International |
| CSE | Centre de Suivi Ecologique |
| DRS | Défense et Restauration des Sols |
| GIE | Groupement d'Intérêt Economique |
| GL-GDRN | Gouvernance Locale et Gestion Décentralisée des Ressources Naturelles |
| GPF | Groupement de Promotion Féminine |
| GRN | Gestion des Ressources Naturelles |
| GTT | Groupe Technique de Travail |
| IDSV | Inspection Départementale des Services Vétérinaires |
| ISRA | Institut Sénégalais de Recherche Agricole |
| La CR | La Communauté Rurale |
| OCB | Organisation Communautaire de Base |
| ONG | Organisation Non Gouvernementale |
| OP | Organisation de Producteurs |
| PCR | Président de Communauté Rurale |
| PDIC | Programme de Développement Inter-Communautaire |
| PRODEFI | Projet Communautaire de Développement Forestier Intégré |
| SDDR | Service Départemental du Développement Rural |
| SONACOS | Société Nationale de Commercialisation des Oléagineux au Sénégal |
| TDR | Termes de référence |

SOMMAIRE

| | |
|--|-----------|
| INTRODUCTION | 6 |
| 1. METHODOLOGIE D'APPROCHE DE L'ATELIER..... | 10 |
| 2. MISSION DU GTT | 10 |
| 3. PRESENTATION DES COMPOSANTES DE LA SITUATION ACTUELLE | 11 |
| 4. PRESENTATION DES AXES STRATEGIQUES | 12 |
| 5. RAPPEL DES ENGAGEMENTS..... | 13 |
| 6. PLANIFICATION DE LA MISE EN OEUVRE DES ACTIVITES DE L'AXE STRATEGIQUE PRIORITAIRE..... | 13 |
| ANNEXE..... | 15 |

LISTE DES FIGURES

| | |
|---|----|
| Figure 1 : Zone d'intervention | 6 |
| Figure 2 : CR cibles dans le département de Dagana..... | 7 |
| Figure 3 : CR cibles dans le département de Nioro du Rip..... | 7 |
| Figure 4 : Ouverture de l'atelier par les autorités locales | 8 |
| Figure 5 : Participants à la restitution de l'APS de Kaymor..... | 10 |
| Figure 6 : Présentation de la situation actuelle..... | 11 |
| Figure 7 : Présentation des axes stratégiques | 12 |

LISTE DES TABLEAUX

| | |
|--|----|
| Tableau 1 : Planification de la mise en oeuvre des activités clefs identifiées dans l'axe stratégique prioritaire (Reboisement du milieu naturel)..... | 14 |
|--|----|

INTRODUCTION

Le Projet Gouvernance Locale et Gestion Décentralisée des Ressources Naturelles vise à renforcer les capacités des élus locaux à prendre en charge les compétences transférées en matière d'Environnement et de Gestion des Ressources Naturelles.

Pour atteindre cet objectif, la stratégie adoptée par le Projet repose sur l'appui à des initiatives locales et l'assistance technique basée sur la demande exprimée par les acteurs locaux.

L'assistance que le Projet apporte aux collectivités locales couvre les domaines suivants :

- l'identification et la création des conditions d'un dialogue constructif entre les décideurs locaux et les membres des communautés locales ;
- la mise à la disposition des décideurs locaux et des membres des communautés d'outils appropriés d'aide à la prise de décision ;
- le renforcement des capacités des membres des communautés à prendre des initiatives, à exprimer leurs préoccupations et à se faire entendre des décideurs.

L'assistance du Projet est destinée aux communautés rurales, aux organes de ces collectivités (Conseils et Administration), mais aussi aux organisations communautaires de base.

Le Projet couvre les départements de Nioro du Rip (région de Kaolack) et Dagana (région de Saint-Louis) (figure 1).

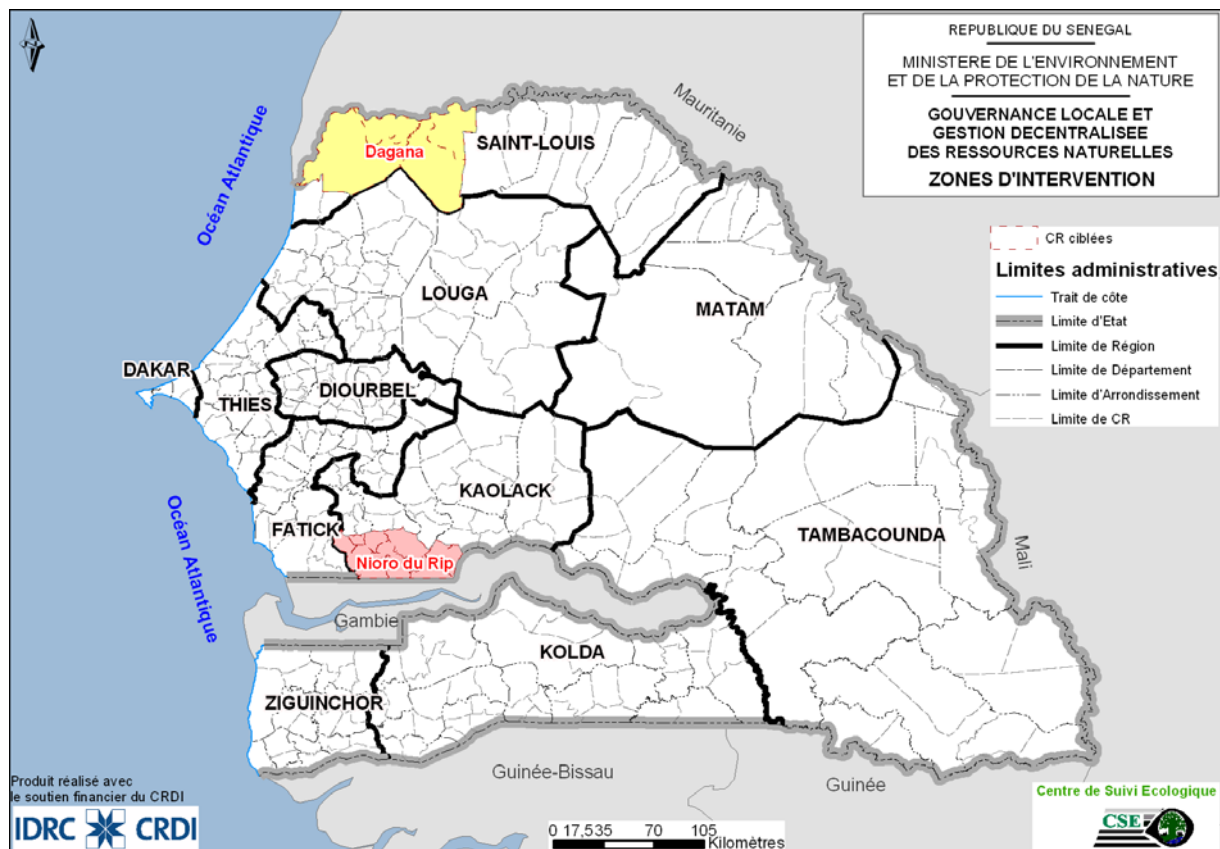


Figure 1 : Zone d'intervention

Dans le département de Dagana, toutes les 4 communautés rurales (CR) ont été retenues (figure 2).

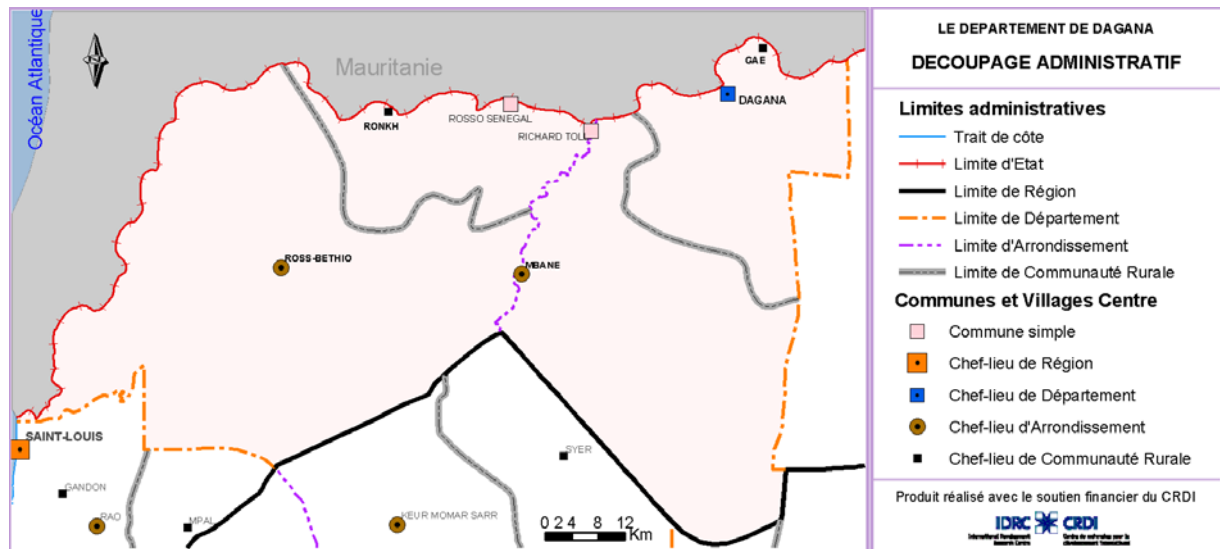


Figure 2 : CR cibles dans le département de Dagana

Dans le département de Nioro du Rip, toutes les 11 communautés rurales (CR) ont été retenues (figure 3).

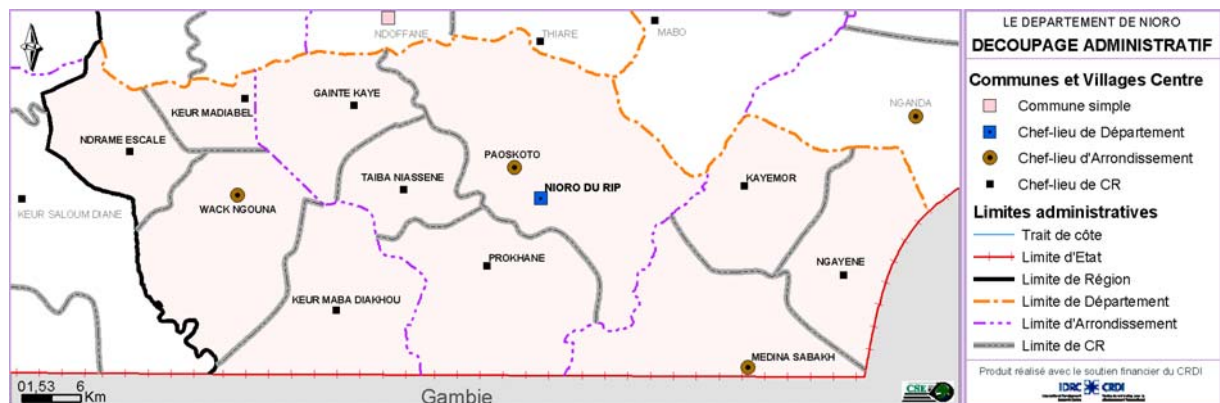


Figure 3 : CR cibles dans le département de Nioro du Rip

La première activité réalisée dans chacune de ces collectivités locales a consisté en l'organisation d'un atelier appelé «Atelier de Planification Stratégique» dans la période allant du 22 mai au 18 juin 2005.

Ces ateliers qui ont regroupé les représentants des différents acteurs de la CR (conseil rural, organisations communautaires de base, administration territoriale, services techniques) et de tous les partenaires avaient pour objectif de dégager un consensus sur les besoins en assistance technique et en formation des collectivités sur la base des actions prioritaires identifiées et retenues par les participants eux-mêmes.

A la fin de chaque atelier, un groupe de travail technique (GTT) avait été mis en place par la communauté. Composé de personnes compétentes dans les différents domaines des stratégies prioritaires retenues et choisies par leurs pairs, ce groupe a pour mission d'approfondir le travail de l'atelier, de formuler des besoins précis en formation et en assistance technique,

d'élaborer des termes de référence pour les prestataires éventuels et d'identifier les expertises locales susceptibles de leur fournir des services.

La première séance de travail entre l'équipe GL-GDRN et les membres du GTT de la CR de Kaymor s'est tenue le 14 novembre 2005 sous la coprésidence du Sous Préfet de Médina Sabakh et du PCR (figure 4). Elle avait pour objectifs :

- la présentation des missions du GTT et la désignation d'un coordonnateur ;
- la restitution du rapport de l'APS ;
- la planification de l'exécution des activités définies dans l'axe stratégique identifié comme prioritaire par les populations, à savoir *le reboisement du milieu naturel*.



Figure 4 : Ouverture de l'atelier par les autorités locales

Sur les quinze (15) membres du GTT, onze (11) étaient présents dont six (6) femmes. Il convient également de souligner la présence de l'assistante communautaire, des représentants de l'administration, des services techniques déconcentrés et des ONG/Projets (voir annexe).

PROGRAMME DE L'ATELIER

1. SEANCE D'OUVERTURE

- Mots de bienvenue des autorités administratives et locales
- Note introductive du représentant du CSE
- Présentation des objectifs de l'atelier
- Déroulement de l'atelier

2. PRESENTATION DE LA MISSION DU GTT

3. RESTITUTION

- Situation actuelle de la CR
 - o Présentation des atouts et potentialités de la CR
 - o Présentation des réalisations récentes (2 à 3 ans) en matière d'environnement et de GRN dans la CR
 - o Présentation des changements majeurs observés dans la CR au cours des 3 dernières années
 - o Présentation des défis et obstacles rencontrés dans la GRN
 - o Discussions
- Présentation et discussion des quatre (4) axes stratégiques élaborés lors des APS
- Rappel des engagements pris par le Conseil Rural et les OCB à la suite des attentes exprimées par les uns et les autres lors des APS

4. PLANIFICATION DES ACTIVITES DEFINIES DANS L'AXE STRATEGIQUE PRIORITAIRE

- Identification précise des acteurs clefs pour chaque activité
- Définition du rôle à jouer par chaque acteur
- Identification de la période la plus appropriée pour l'exécution de chaque tâche
- Analyse selon le genre de la répartition des bénéfices tirés de chaque action

1. METHODOLOGIE D'APPROCHE DE L'ATELIER

- COLLECTIVITES LOCALES – Laisser s'exprimer l'expertise locale
- PLANIFICATION STRATEGIQUE – Activités les plus importantes et les plus réalisables
- DIFFERENTS INTERVENANTS – Collectivités locales, Organisations communautaires, Représentants des services techniques de l'Etat, ONG et secteur privé
- ORIENTATION CONSENSUELLE – Avancer ensemble
- FOCUS SUR LES RESULTATS – Documentation des activités de l'atelier
- PARTENARIAT – Collectivités locales et GL-GDRN travaillent en partenariat pour une meilleure prise en charge des compétences transférées en matière d'Environnement et de GRN

2. MISSION DU GTT

Avant de commencer la restitution, l'équipe du projet a présenté aux participants (figure 5) les missions du GTT :

- approfondir le travail de l'atelier ;
- formuler des besoins précis en formation et en assistance technique ;
- élaborer des termes de référence pour les prestataires éventuels ;
- identifier les expertises locales susceptibles de leur fournir des services.



Figure 5 : Participants à la restitution de l'APS de Kaymor

3. PRESENTATION DES COMPOSANTES DE LA SITUATION ACTUELLE

Les quatre (4) composantes de la situation actuelle ont été présentées aux participants en français et en langue nationale (figure 6). A la fin de cette présentation, le débat a été ouvert pour recueillir les observations des participants.

Les discussions ont fait ressortir les difficultés dans la gestion du parcours pastoral qui ne transparaissaient pas assez dans le diagnostique, de même que les problèmes liés à la maîtrise des eaux de ruissellement. C'est pourquoi il a été retenu d'ajouter aux *défis et obstacles* :

- les difficultés dans la gestion du parcours pastoral
- le défaut de matérialisation du parcours
- l'inachèvement du bassin de rétention

L'absence de matérialisation du parcours est souvent à l'origine de conflits. Pourtant, suite au transfert de compétences, le Conseil Rural est habilité à organiser le séjour des transhumants, avec l'assistance des services techniques (Secteur Eaux et Forêts et IDSV), ce qui permettrait une gestion durable des pâturages et la réduction des conflits. La question est d'autant plus délicate que dans la zone, il n'y a pratiquement pas d'éleveurs spécialisés, mais plutôt des agropasteurs.

Concernant les eaux de ruissellement, l'état du bassin de rétention de Kaymor a fait l'objet de beaucoup d'échanges. Il en ressort que si le projet initial portait sur un bassin de rétention, l'ouvrage réalisé est perçu par les populations et les services techniques comme une simple digue de protection. Cette digue a permis certes une protection efficace de l'habitat rural depuis sa mise en place, mais les participants ont souligné que l'achèvement du projet initial de bassin de rétention permettrait aux populations de développer des AGR grâce aux importantes ressources en eau de pluie.

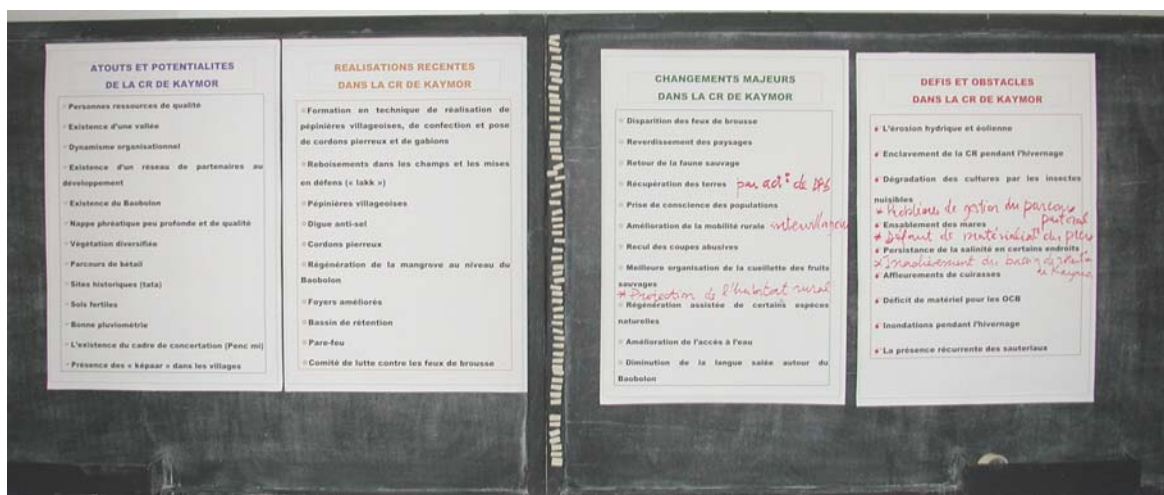


Figure 6 : Présentation de la situation actuelle

Le SDDR a déploré que les changements majeurs ne mettent pas en exergue les importants acquis de la CR de Kaymor en matière de CE/DRS, fruits des interventions de nombreux projets et instituts de recherche comme l'ISRA. Selon ce service technique de l'agriculture, ces interventions ont fortement contribué à la récupération de terres arables.

4. PRESENTATION DES AXES STRATEGIQUES

Les quatre (4) axes stratégiques élaborés lors des APS ont fait l'objet d'une présentation détaillée (figure 7). Les discussions qui s'en sont suivies ont porté sur la nécessité pour les nouveaux intervenants de s'appuyer autant que possible sur les cadres de concertation existants, mieux implantés et plus performants. Pour cela, ils devraient procéder à un vrai diagnostic institutionnel participatif au début de leur intervention. Dans la CR de Kaymor, le *penc* mis en place par le PDIC est un exemple de cadre de concertation fonctionnel.

Le nouveau programme du PRODEFI offre de nouvelles opportunités pour des formations en apiculture. L'activité apicole constitue une AGR qui pourrait encourager les propriétaires de périmètres de reboisement à ne plus couper systématiquement pour vendre du bois grâce aux revenus substantiels qu'ils peuvent tirer de l'exploitation du miel. Les espèces utilisées dans les périmètres de reboisement le long du Baobolong et leur état de développement sont du reste propices pour cette activité.

L'érosion hydrique étant un phénomène récurrent, il y a un besoin permanent de renforcement de l'expertise locale dans la lutte contre ce contre le ravinement. C'est pourquoi dans les besoins en formation et renforcement des capacités de l'axe stratégique n°2 (Protection de la nature), il a été décidé d'ajouter la *formation et le recyclage en techniques de tissage et de pose de gabions*.



Figure 7 : Présentation des axes stratégiques

Du fait de l'importance de l'élevage, la proposition clef portant sur l'introduction des arbres fruitiers dans les reboisements (axe stratégique n°4) a été complétée par l'introduction des espèces fourragères également.

5. RAPPEL DES ENGAGEMENTS

Les engagements pris par les élus et les OCB lors des APS ont été rappelés aux participants. L'objectif était d'amener chaque partie, plus de quatre (4) mois après, à s'interroger sur les avancées réalisées. En dépit des efforts consentis, les participants ont convenu de la nécessité d'aller plus loin et plus vite.

6. PLANIFICATION DE LA MISE EN OEUVRE DES ACTIVITES DE L'AXE STRATEGIQUE PRIORITAIRE

La dernière activité de l'atelier de restitution a consisté à planifier la mise en œuvre des activités clefs identifiées dans l'axe stratégique prioritaire (Axe stratégique n°4 : Reboisement du milieu naturel).

Pour chaque activité, les acteurs ont été identifiés de manière précise (Conseil Rural, services administratifs et techniques, OCB, partenaires au développement) ainsi que leurs rôles et la période de réalisation la plus opportune. En plus, une analyse des bénéficiaires selon le genre a été réalisée. Cette analyse a pour objectif de déterminer dans quelle mesure les activités prévues vont impacter les différentes catégories sociales. Ce bénéfice se mesure surtout à travers les retombées en termes d'expertise et de savoir faire. Dans la mise en œuvre de ces activités, l'équipe du projet tentera de corriger les éventuelles discriminations de genre mises en évidence à travers cet exercice.

Les propositions clef ayant été formulées par les populations elles mêmes avec comme consigne, entre autres, de privilégier les actions d'intérêt communautaire s'appuyant en priorité sur les ressources locales, le GTT a été mandaté pour compléter le tableau en identifiant pour chaque activité les moyens nécessaires. Il pourra recourir au besoin à l'appui des services techniques et du Conseil Rural. La collectivité locale, dans toutes ses composantes (Conseil Rural, OCB, services techniques et administratifs), devra également déterminer les moyens qu'elle est en mesure de mobiliser, aussi bien en termes d'idées, que de mobilisation, d'investissement humain et d'apport financier. Les membres du GTT ont désigné en leur sein un coordonnateur pour animer les activités du groupe.

Concernant les exécutants éventuels des actions de renforcement de capacité, la priorité sera donnée à l'expertise locale dans tous les domaines. A chaque fois que de besoin, l'équipe de GL-GDRN travaillera avec le GTT pour définir les TDR et vérifier si l'expertise existe dans la CR ou dans le département, avant de considérer les possibilités au niveau régional ou national. L'équipe du projet mènera un travail d'investigation en relation avec les autres partenaires et les services techniques pour préciser les moyens nécessaires à la mise en œuvre de chaque action. Le GTT a été invité, au nom de la collectivité locale, à adresser un courrier à tous les acteurs identifiés afin de les informer et de les inviter à coopérer.

Tableau 1 : Planification de la mise en oeuvre des activités clefs identifiées dans l'axe stratégique prioritaire (Reboisement du milieu naturel)

| | Activités | Acteurs impliqués | Rôles | Période | Retombées immédiates | | | | | | Moyens | | | |
|---|--|----------------------------------|---|---------------------------|----------------------|---|---|-----|-----|---|--|---------------------|----|----|
| | | | | | H | | | F | | | Objet | Coût | | |
| | | | | | J | A | S | J | A | S | | L | Ac | Au |
| P R O P O S I T I O N S C L E F S | Etendre les reboisements dans la Communauté Rurale | 1. Conseil Rural | 1.1. Délibération du périmètre de reboisement | 1.1.Février -Mars | *** | * | * | *** | * | * | 1.1. Restauration et carburant services techniques | 1.1. 30000 et 20000 | | |
| | | | 1.2. Assurer le suivi | | * | * | * | * | * | * | 1.2. Carburant | 1.2. 360000 | | |
| | | 2. Gouvernement (Eaux et Forêts) | 2.1. Dotation en gaines et semences | 2.1. Mars | ** | * | * | * | *** | * | 2.1. Transport | 2.1. et 3.1. 20000 | | |
| | | | 3.1. Réalisation de pépinières | 3.1. Fin mars-début avril | ** | * | * | * | *** | * | 3.1. Petit matériel | 3.1. Facture | | |
| | | 3. OCB | 3.2. Reboisement | 3.2. Fin juillet | * | * | * | * | * | * | 3.2. Transport plants et produits phytosanitaires | 3.2. | | |
| | | | 4.1. Appui organisationnel, matériel et technique | | | | | | | | | | | |
| | | 4. GL-GDRN, PDIC, PAPEL, APM | | | | | | | | | | | | |

J : Junior A : Adulte S : Senior L : Location Ac : Achat Au : Autres CR : Conseil Rural

* Faibles ** Moyennement importantes *** Importantes

ANNEXE

LISTE DES PARTICIPANTS ET DES FACILITATEURS

PARTICIPANTS

| N° | Nom et Prénoms | Fonction /Structure | Village | Contact1 | Contact2 |
|--|-------------------|---------------------|---------------|------------------------|------------------------|
| <i>GTT</i> | | | | | |
| 1 | BADIANE Babacar | Conseiller | Thissé Kaymor | 936 53 38 | 936 53 39 |
| 2 | CISSE Awa | GPF | Thissé Kaymor | 936 53 38 | |
| 3 | DIAW Amadou | Conseiller | Kaymor | 936 53 39 | |
| 4 | DIAW Dieynaba | Particulière | Kaymor | | |
| 5 | DIAW Youssoupha | OP SONACOS | Thissé Kaymor | 936 53 39 | |
| 6 | GUEYE Kiné | GPF | Kaymor | | |
| 7 | NDIAYE Ami | Conseillère | Kaymor | | |
| 8 | SECK Ndiangane | GIE | Tenne Peulh | | |
| 9 | SENE Ousseynou | Animateur | Thissé Kaymor | 936 53 38 | |
| 10 | SOCE Aïssatou | Particulière | Kaymor | 936 53 38 | |
| 11 | SOW Khady | GPF | Thissé Kaymor | 936 53 38 | |
| <i>CONSEIL RURAL</i> | | | | | |
| 12 | CISSE Abdoulaye | PCR | Kaymor | 443 49 96 654 95 07 | 936 53 08 |
| 13 | DIOUF Ndéye Ngom | AsCom | Kaymor | | 944 65 06 944 65 05 |
| <i>PROJETS ET ONG</i> | | | | | |
| 14 | BA Malick | Symbiose | Nioro | 656 64 35 | 944 32 77 |
| <i>SERVICES ADMINISTRATIFS ET TECHNIQUES</i> | | | | | |
| 15 | DIOUF El Hadj | SDDR | Nioro | | |
| 16 | DRAME Mactar | Sous Préfet | Médina Sabakh | 544-08-59 | 944-63-08 |
| 17 | GUEYE Abdoulaye | CADL | Médina Sabakh | 518-39-63 | 944-63-08 |
| 18 | LO Cheikh Tidiane | Eaux et Forêts | Nioro | | 944 31 24 |
| 19 | TOURE Malick | IDSV | Nioro | | 944 31 19 |

FACILITATEURS

| N° | Prénoms et Nom |
|----|-----------------------|
| 1 | NDIAYE Déthié Soumaré |
| 2 | FAYE Abdoulaye |
| 3 | TANDIAN Hadiya |
| 4 | SALL Aïssata Boubou |



REPUBLIQUE DU SENEGAL

**MINISTERE DE L'ENVIRONNEMENT
ET DE LA PROTECTION DE LA NATURE**



Centre de Suivi Ecologique



CENTRE DE SUIVI ECOLOGIQUE

Rue Léon Gontran Damas, Fann-Résidence

BP 15532 Dakar Fann, Sénégal

Tél: 221 825 80 66 - 221 825 80 67

Fax : 221 825 81 68

Email: dt@cse.sn

URL : <http://www.cse.sn>