

**COMPTE RENDU DE LA SESSION DE RESTITUTION  
DE L'ATELIER DE PLANIFICATION STRATEGIQUE  
Communauté Rurale de NGAYENE**

24 novembre 2005

Projet Financé par le CRDI

## ABREVIATIONS ET ACRONYMES

<b>APS</b>	Atelier de Planification Stratégique
<b>ASC</b>	Association Sportive et Culturelle
<b>CADL</b>	Centre d'Appui au Développement Local
<b>CE</b>	Conservation de l'eau
<b>CRDI</b>	Centre de Recherche pour le Développement International
<b>CSE</b>	Centre de Suivi Ecologique
<b>DRDR</b>	Direction Régionale du Développement Rural
<b>DRS</b>	Défense et restauration du Sol
<b>GL-GDRN</b>	Gouvernance Locale et Gestion Décentralisée des Ressources Naturelles
<b>GPF</b>	Groupement de Promotion Féminine
<b>GRN</b>	Gestion des Ressources Naturelles
<b>GTT</b>	Groupe Technique de Travail
<b>IDSV</b>	Inspection Départementale des Services Vétérinaires
<b>La CR</b>	La Communauté Rurale
<b>OCB</b>	Organisation Communautaire de Base
<b>ONG</b>	Organisation Non Gouvernementale
<b>PDIC</b>	Programme de Développement Inter-Communautaire
<b>REGEFOR</b>	Réseau de Gestion des Forages
<b>SDDR</b>	Service Départemental du Développement Rural
<b>SRH</b>	Service Régional de l'Hydraulique
<b>TDR</b>	Termes de référence

## SOMMAIRE

<b>INTRODUCTION .....</b>	<b>6</b>
<b>1. METHODOLOGIE D'APPROCHE DE L'ATELIER.....</b>	<b>10</b>
<b>2. MISSION DU GTT .....</b>	<b>10</b>
<b>3. PRESENTATION DES COMPOSANTES DE LA SITUATION ACTUELLE .....</b>	<b>10</b>
<b>4. PRESENTATION DES AXES STRATEGIQUES .....</b>	<b>11</b>
<b>5. RAPPEL DES ENGAGEMENTS.....</b>	<b>12</b>
<b>6. PLANIFICATION DE LA MISE EN OEUVRE DES ACTIVITES DE L'AXE STRATEGIQUE PRIORITAIRE.....</b>	<b>13</b>
<b>ANNEXE.....</b>	<b>17</b>

## LISTE DES FIGURES

Figure 1 : Zone d'intervention .....	6
Figure 2 : CR cibles dans le département de Dagana.....	7
Figure 3 : CR cibles dans le département de Nioro du Rip.....	7
Figure 4 : Présentation de la situation actuelle.....	11
Figure 5 : Présentation des axes stratégiques .....	12
Figure 6 : Rappel des engagements.....	12
Figure 7 : Planification de la mise en oeuvre des activités retenues dans l'axe stratégique prioritaire.....	13

## **LISTE DES TABLES**

Tableau 1 : Planification de la mise en oeuvre des activités clefs identifiées dans l'axe stratégique prioritaire (Maîtrise de l'eau).....	15
Tableau 2 : Planification de la mise en oeuvre des actions de renforcement de capacités identifiées dans l'axe stratégique prioritaire (Maîtrise de l'eau) .....	16

## INTRODUCTION

Le Projet Gouvernance Locale et Gestion Décentralisée des Ressources Naturelles vise à renforcer les capacités des élus locaux à prendre en charge les compétences transférées en matière d'Environnement et de Gestion des Ressources Naturelles.

Pour atteindre cet objectif, la stratégie adoptée par le Projet repose sur l'appui à des initiatives locales et l'assistance technique basée sur la demande exprimée par les acteurs locaux.

L'assistance que le Projet apporte aux collectivités locales couvre les domaines suivants :

- l'identification et la création des conditions d'un dialogue constructif entre les décideurs locaux et les membres des communautés locales ;
- la mise à la disposition des décideurs locaux et des membres des communautés d'outils appropriés d'aide à la prise de décision ;
- le renforcement des capacités des membres des communautés à prendre des initiatives, à exprimer leurs préoccupations et à se faire entendre des décideurs.

L'assistance du Projet est destinée aux communautés rurales, aux organes de ces collectivités (Conseils et Administration), mais aussi aux organisations communautaires de base.

Le Projet couvre les départements de Nioro du Rip (région de Kaolack) et Dagana (région de Saint-Louis) (figure 1).

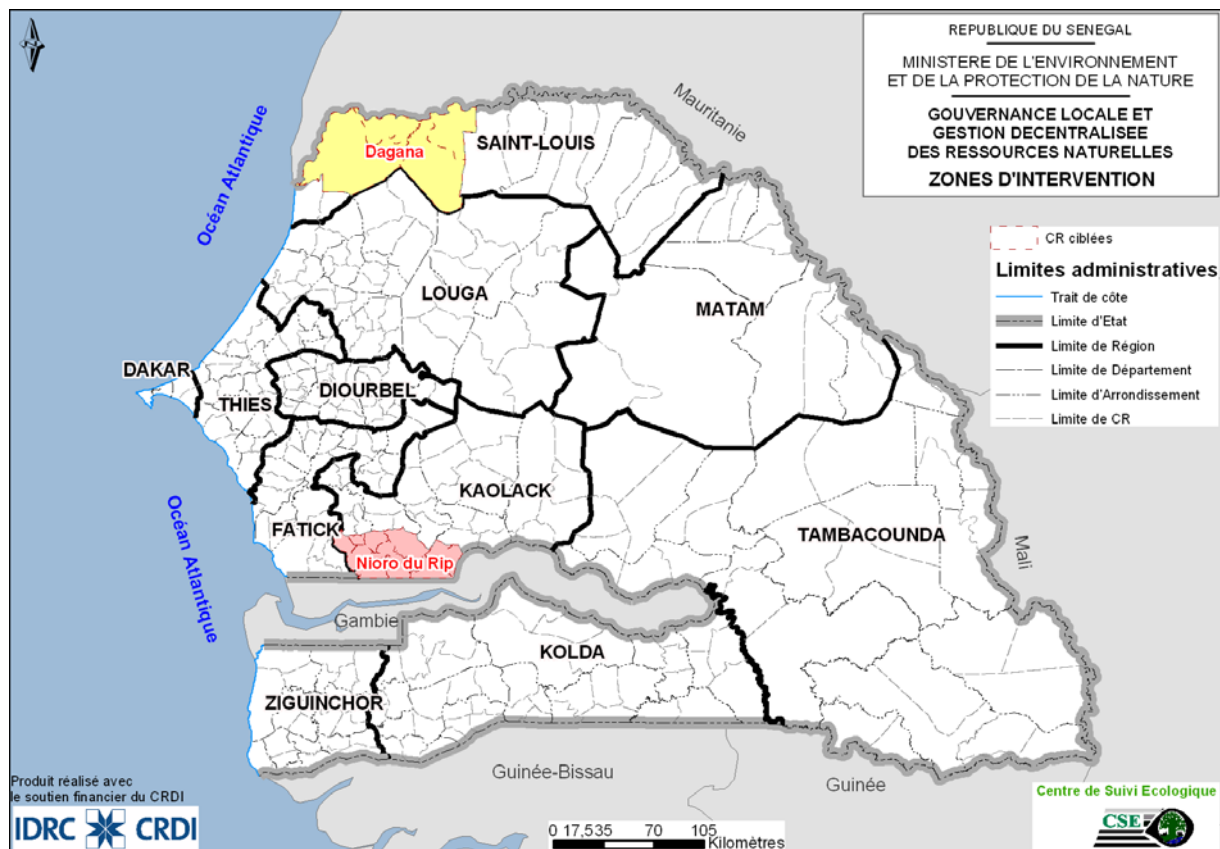


Figure 1 : Zone d'intervention

Dans le département de Dagana, toutes les 4 communautés rurales (CR) ont été retenues (figure 2).

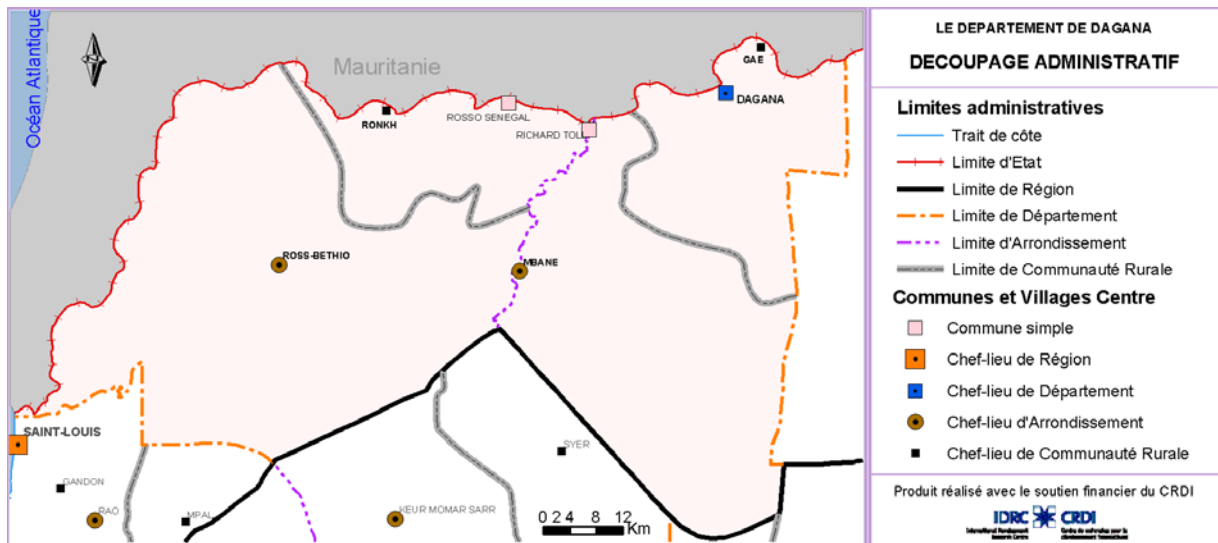


Figure 2 : CR cibles dans le département de Dagana

Dans le département de Nioro du Rip, toutes les 11 communautés rurales (CR) ont été retenues (figure 3).

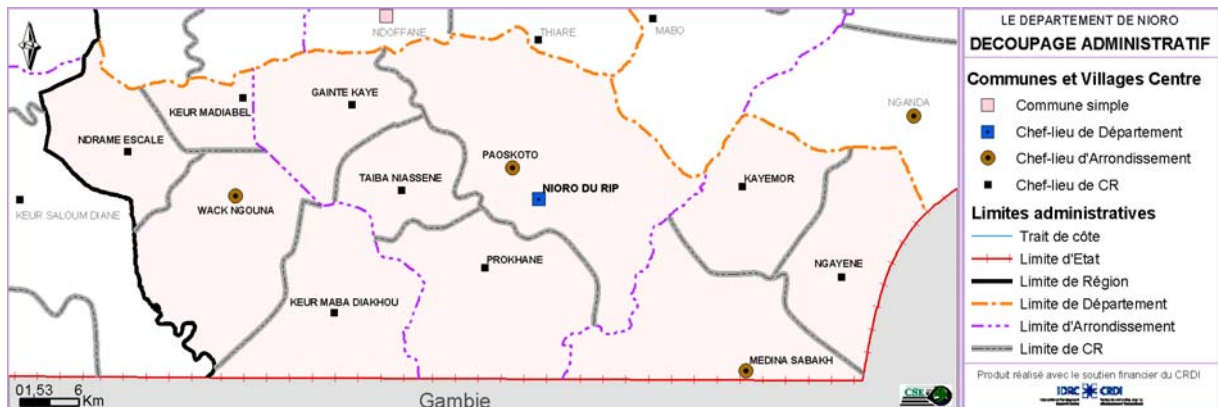


Figure 3 : CR cibles dans le département de Nioro du Rip

La première activité réalisée dans chacune de ces collectivités locales a consisté en l'organisation d'un atelier appelé «Atelier de Planification Stratégique» dans la période allant du 22 mai au 18 juin 2005.

Ces ateliers qui ont regroupé les représentants des différents acteurs de la CR (Conseil Rural, organisations communautaires de base, administration territoriale, services techniques) et de tous les partenaires avaient pour objectif de dégager un consensus sur les besoins en assistance technique et en formation des collectivités sur la base des actions prioritaires identifiées et retenues par les participants eux-mêmes.

A la fin de chaque atelier, un groupe de travail technique (GTT) avait été mis en place par la communauté. Composé de personnes compétentes dans les différents domaines des stratégies prioritaires retenues et choisies par leurs pairs, ce groupe a pour mission d'approfondir le travail de l'atelier, de formuler des besoins précis en formation et en assistance technique,

d'élaborer des termes de référence pour les prestataires éventuels et d'identifier les expertises locales susceptibles de leur fournir des services.

La première séance de travail entre l'équipe GL-GDRN et les membres du GTT de la CR de Ngayène s'est tenue le 24 novembre 2005. Elle avait pour objectifs :

- la présentation de la mission du GTT et la désignation d'un coordonnateur ;
- la restitution du rapport de l'APS ;
- la planification de l'exécution des activités définies dans l'axe stratégique identifié comme prioritaire par les populations, à savoir la *maîtrise de l'eau*.

Les treize (13) membres du GTT étaient présents, dont cinq (5) femmes. Il convient également de souligner la participation effective des représentants de l'administration et des services techniques déconcentrés (voir annexe).

## **PROGRAMME DE L'ATELIER**

### **1. SEANCE D'OUVERTURE**

- Mots de bienvenue des autorités administratives et locales
- Note introductive du représentant du CSE
- Présentation des objectifs de l'atelier
- Déroulement de l'atelier

### **2. PRESENTATION DE LA MISSION DU GTT**

### **3. RESTITUTION**

- Situation actuelle de la CR
  - o Présentation des atouts et potentialités de la CR
  - o Présentation des réalisations récentes (2 à 3 ans) en matière d'environnement et de GRN dans la CR
  - o Présentation des changements majeurs observés dans la CR au cours des 3 dernières années
  - o Présentation des défis et obstacles rencontrés dans la GRN
  - o Discussions
- Présentation et discussion des axes stratégiques élaborés lors des APS
- Rappel des engagements pris par le Conseil Rural et les OCB à la suite des attentes exprimées par les uns et les autres lors des APS

### **4. PLANIFICATION DES ACTIVITES DEFINIES DANS L'AXE STRATEGIQUE PRIORITAIRE**

- Identification précise des acteurs clefs pour chaque activité
- Définition du rôle à jouer par chaque acteur
- Identification de la période la plus appropriée pour l'exécution de chaque tâche
- Analyse selon le genre de la répartition des bénéfices tirés de chaque action

## **1. METHODOLOGIE D'APPROCHE DE L'ATELIER**

- COLLECTIVITES LOCALES – Laisser s'exprimer l'expertise locale
- PLANIFICATION STRATEGIQUE – Activités les plus importantes et les plus réalisables
- DIFFERENTS INTERVENANTS – Collectivités locales, Organisations communautaires, Représentants des services techniques de l'Etat, ONG et secteur privé
- ORIENTATION CONSENSUELLE – Avancer ensemble
- FOCUS SUR LES RESULTATS – Documentation des activités de l'atelier
- PARTENARIAT – Collectivités locales et GL-GDRN travaillent en partenariat pour une meilleure prise en charge des compétences transférées en matière d'Environnement et de GRN

## **2. MISSION DU GTT**

Avant de commencer la restitution, l'équipe du projet a présenté aux participants les missions du GTT :

- approfondir le travail de l'atelier ;
- formuler des besoins précis en formation et en assistance technique ;
- élaborer des termes de référence pour les prestataires éventuels ;
- identifier les expertises locales susceptibles de leur fournir des services.

## **3. PRESENTATION DES COMPOSANTES DE LA SITUATION ACTUELLE**

Les quatre (4) composantes de la situation actuelle ont été présentées aux participants en français et en langue nationale (figure 4). A la fin de cette présentation, le débat a été ouvert pour recueillir les observations des participants.

Le manque de maîtrise des techniques de reboisement et la prolifération des termites ont été signalés comme un obstacle majeur à la réussite des plantations, surtout. En outre, les participants ont souligné la nécessité de changer les mentalités en vue d'une plus grande implication de tous dans la surveillance des ressources, surtout dans un contexte d'insuffisance du personnel du Service des Eaux et Forêts.



Figure 4 : Présentation de la situation actuelle

#### 4. PRESENTATION DES AXES STRATEGIQUES

Les cinq (5) axes stratégiques élaborés lors des APS ont fait l'objet d'une présentation détaillée (figure 5) suivie d'échanges sur les activités, les rôles et responsabilités, ainsi que les besoins en renforcement des capacités.

Les échanges qui s'en sont suivis ont permis d'améliorer la formulation de certaines propositions clefs, ainsi que la cohérence des axes stratégiques. Les rôles et responsabilités ont été précisés et les besoins en formation et en renforcement de capacité mieux définis.



Figure 5 : Présentation des axes stratégiques

## 5. RAPPEL DES ENGAGEMENTS

Les engagements pris par les élus et les OCB lors des APS ont été rappelés aux participants (figure 6). L'objectif était d'amener chaque partie, plus de quatre (4) mois après, à s'interroger sur les avancées réalisées.

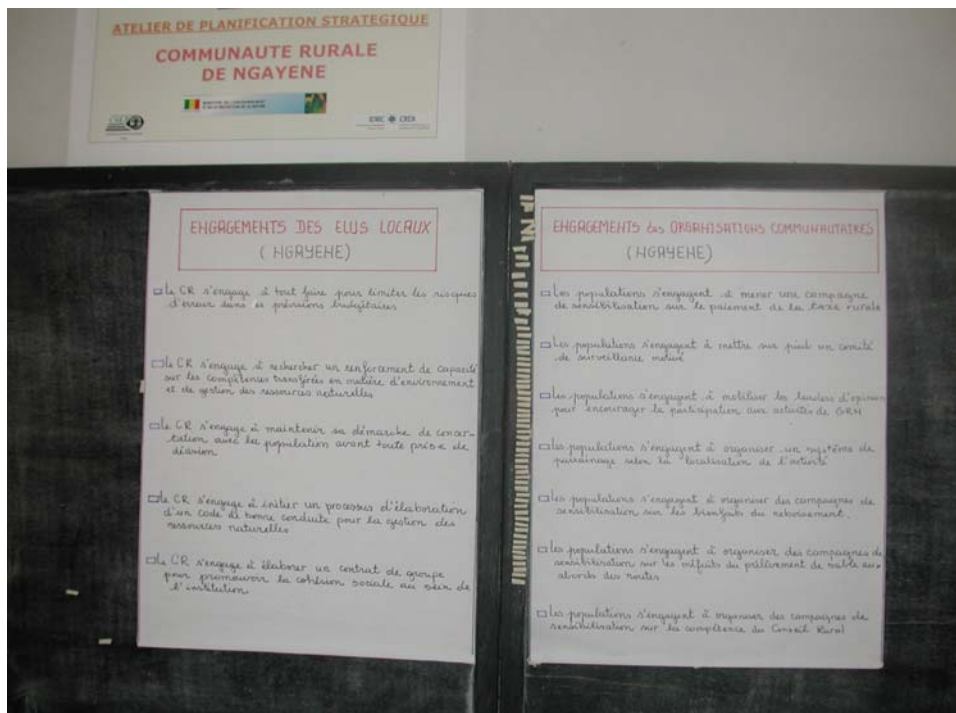


Figure 6 : Rappel des engagements

## 6. PLANIFICATION DE LA MISE EN OEUVRE DES ACTIVITES DE L'AXE STRATEGIQUE PRIORITAIRE

La dernière activité de l'atelier de restitution a consisté à planifier la mise en œuvre des activités clefs (figure 7) identifiées dans l'axe stratégique prioritaire (Axe stratégique n°1 : Maîtrise de l'eau).

Pour chaque activité, les acteurs ont été identifiés de manière précise (Conseil Rural, services administratifs et techniques, OCB, partenaires au développement) ainsi que leurs rôles et la période de réalisation la plus opportune. En plus, une analyse des bénéficiaires selon le genre a été réalisée. Cette analyse a pour objectif de déterminer dans quelle mesure les activités prévues vont impacter les différentes catégories sociales. Ce bénéfice se mesure surtout à travers les retombées en termes d'expertise et de savoir faire. Dans la mise en œuvre de ces activités, l'équipe du projet tentera de corriger les éventuelles discriminations de genre mises en évidence à travers cet exercice.

Les propositions clef ayant été formulées par les populations elles mêmes avec comme consigne, entre autres, de privilégier les actions d'intérêt communautaire s'appuyant en priorité sur les ressources locales, le GTT a été mandaté pour compléter le tableau 1 en identifiant pour chaque activité les moyens nécessaires. Il pourra recourir au besoin à l'appui des services techniques et du Conseil Rural. La collectivité locale, dans toutes ses composantes (Conseil Rural, OCB, services techniques et administratifs), devra également déterminer les moyens qu'elle est en mesure de mobiliser, aussi bien en termes d'idées, que de mobilisation, d'investissement humain et d'apport financier. Les membres du GTT ont désigné en leur sein un coordonnateur pour animer les activités du groupe.



Figure 7 : Planification de la mise en oeuvre des activités retenues dans l'axe stratégique prioritaire

Concernant les exécutants éventuels des actions de renforcement de capacité (tableau2), la priorité sera donnée à l'expertise locale dans tous les domaines. A chaque fois que de besoin, l'équipe de GL-GDRN travaillera avec le GTT pour définir les TDR et vérifier si l'expertise existe dans la CR ou dans le département, avant de considérer les possibilités au niveau régional ou national. L'équipe du projet mènera un travail d'investigation en relation avec les autres partenaires et les services techniques pour préciser les moyens nécessaires à la mise en œuvre de chaque action. Le GTT a été invité, au nom de la collectivité locale, à adresser un courrier à tous les acteurs identifiés afin de les informer et de les inviter à coopérer.

**Tableau 1 : Planification de la mise en oeuvre des activités clefs identifiées dans l'axe stratégique prioritaire (Maîtrise de l'eau)**

	Activités	Acteurs impliqués	Rôles	Période	Retombées immédiates						Moyens			
					H			F			Objet	Coût		
					J	A	S	J	A	S		L	Ac	Au
<b>P R O P O S I T I O N S</b>	Récurer les mares	1. Conseil Rural	1.1. Réunion d'information	1.1. Mar_avril										
			1.2. Appui matériel	1.2. Avril	***	***								
			1.3. Suivi des activités	1.3. Avril-juin										
		1.4. Délibération	1.4. Février											
		2. DRDR, SRH	2.1. Appui technique et matériel	2.1. Avril	***	***								
			2.2. Suivi	2.2. Avril-juin										
	3. OCB	3. Investissement humain	3. Avril-juin	***	***									
	Foncer des puits dans les vallées	1. Conseil Rural	1.1. Délibération	1.1. Février	**	***								
			1.2. Appui matériel	1.2. Mars										
2.1. Appui technique et matériel			2.1. Mars	**	***									
2. Sous-Préfecture, SRH		2.2. Suivi	2.2. Mars											
		3. Investissement humain	3. Avril-mai	**	***									
3. OCB														
<b>C L E F S</b>	Réaliser des ouvrages de Conservation des Eaux	1. Conseil Rural	1.1. Réunion d'information	1.1. Mars-avril										
			1.2. Appui matériel	1.2. Avril	**	***								
			1.3. Suivi activités	1.3. Juin										
	2. DRDR, Eaux et Forêts	2.1. Appui technique et matériel	2.1. Avril	**	***									
		2.2. Suivi	2.2. Juin											
	3. OCB	3. Investissement humain	3. Juin	**	***									

J : Junior      A : Adulte      S : Senior      L : Location      Ac : Achat      Au : Autres      CR : Conseil Rural

\* Faibles      \*\* Moyennement importantes      \*\*\* Importantes

**Tableau 2 : Planification de la mise en oeuvre des actions de renforcement de capacités identifiées dans l'axe stratégique prioritaire (Maîtrise de l'eau)**

	Activités	Acteurs impliqués	Exécutants	Période	Retombées immédiates						Moyens			
					H			F			Objet	Coût		
					J	A	S	J	A	S		L	Ac	Au
<b>R E N F O R C E M E N T  D E  C A P A C I T E S</b>	Formation des OCB en technique de DRS/CE	REGEFOR, GL-GDRN, CARITAS, PDIC	DRDR Secteur Eaux et Forêts Penc mi	Mars-avril	**	***								

J : Junior

A : Adulte

S : Senior

L : Location

Ac : Achat

Au : Autres

CR : Conseil Rural

\* Faibles

\*\* Moyennement importantes

\*\*\* Importantes

## **ANNEXE**

## LISTE DES PARTICIPANTS ET DES FACILITATEURS

### PARTICIPANTS

N°	Nom et Prénoms	Fonction /Structure	Village	Contact1	Contact2
<i>GTT</i>					
1	CISSE Loly	GPF	Ngayène		936 53 41
2	CISSE Mamadou	ASC	Ngayène		936 53 40
3	DIALLO Abdoulaye	Société civile	Ngayène		936 53 41
4	DIALLO Bousso	GPF	Ngayène		936 53 41
5	DIOUF Momath	Animateur communautaire	Ngayène		936 53 40
6	DIOUF Momath	Conseiller	Ngayène		936 53 41
7	<b><u>GAYE Mame Serigne</u></b> *	Notable	Ngayène		936 53 40
8	GAYE Matar	Conseiller	Ngayène		936 53 41
9	GAYE Yankhoba	ASC	Ngayène	619 80 37	
10	MBOW Abdou	Enseignant	Ngayène	617 42 46	936 53 44
11	NDIAYE Babou	Notable	Ngayène	452 62 29	
12	TOURE Kany	Conseillère	Passy Ngayène		935 04 41
13	TOURE Kany Niébé	GPF	Diaglé Ngayène		936 53 41
<i>SERVICES ADMINISTRATIFS ET TECHNIQUES</i>					
14	DIOUF El Hadj	SDDR	Nioro	552 09 51	944 31 20
15	LO Cheikh Tidiane	Eaux et Forêts	Nioro	551 93 50	944 31 24
16	TOURE Malick	IDSV	Nioro		944 31 19
<i>AUTRES</i>					
17	TOURE Kany Fatou	GPF	Ngayène		936 53 41

\* : Coordonnateur

### FACILITATEURS

N°	Prénoms et Nom
1	NDIAYE Déthié Soumaré
2	FAYE Abdoulaye
3	TANDIAN Hadiya
4	SALL Aïssata Boubou



REPUBLIQUE DU SENEGAL

**MINISTERE DE L'ENVIRONNEMENT  
ET DE LA PROTECTION DE LA NATURE**



Centre de Suivi Ecologique



**CENTRE DE SUIVI ECOLOGIQUE**

*Rue Léon Gontran Damas, Fann-Résidence*

*BP 15532 Dakar Fann, Sénégal*

*Tél: 221 825 80 66 - 221 825 80 67*

*Fax : 221 825 81 68*

*Email: [dt@cse.sn](mailto:dt@cse.sn)*

*URL : <http://www.cse.sn>*