

**COMPTE RENDU DE LA SESSION DE RESTITUTION  
DE L'ATELIER DE PLANIFICATION STRATEGIQUE  
Communauté Rurale de PAOSKOTO**

16 novembre 2005

Projet Financé par le CRDI

## ABREVIATIONS ET ACRONYMES

<b>APS</b>	Atelier de Planification Stratégique
<b>ASC</b>	Association Sportive et Culturelle
<b>AsCom</b>	Assistant Communautaire
<b>ASUFOR</b>	Association des Usagers du Forage
<b>CAC</b>	Cellule d'Animation et de Concertation
<b>CADL</b>	Centre d'Appui au Développement Local
<b>CCG</b>	Cadre de Concertation et de Gestion
<b>CPD</b>	Comité de Pilotage du Développement
<b>CRDI</b>	Centre de Recherche pour le Développement International
<b>CSE</b>	Centre de Suivi Ecologique
<b>GIE</b>	Groupement d'Intérêt Economique
<b>GL-GDRN</b>	Gouvernance Locale et Gestion Décentralisée des Ressources Naturelles
<b>GPF</b>	Groupement de Promotion Féminine
<b>GRN</b>	Gestion des Ressources Naturelles
<b>GTT</b>	Groupe Technique de Travail
<b>IDSV</b>	Inspection Départementale des Services Vétérinaires
<b>IMO</b>	Instance de Mise en Oeuvre
<b>La CR</b>	La Communauté Rurale
<b>OCB</b>	Organisation Communautaire de Base
<b>ONG</b>	Organisation Non Gouvernementale
<b>OP</b>	Organisation de Producteurs
<b>PAPEL</b>	Projet d'Appui à l'Elevage
<b>PCR</b>	Président de Communauté Rurale
<b>PDIC</b>	Programme de Développement Inter-Communautaire
<b>PRODEFI</b>	Projet Communautaire de Développement Forestier Intégré
<b>SDDR</b>	Service Départemental du Développement Rural
<b>SODEFITEX</b>	Société de Développement des Fibres Textiles au Sénégal
<b>TDR</b>	Termes de référence

## SOMMAIRE

<b>INTRODUCTION .....</b>	<b>6</b>
<b>1. METHODOLOGIE D'APPROCHE DE L'ATELIER.....</b>	<b>10</b>
<b>2. MISSION DU GTT .....</b>	<b>10</b>
<b>3. PRESENTATION DES COMPOSANTES DE LA SITUATION ACTUELLE .....</b>	<b>11</b>
<b>4. PRESENTATION DES AXES STRATEGIQUES .....</b>	<b>12</b>
<b>5. RAPPEL DES ENGAGEMENTS.....</b>	<b>12</b>
<b>6. PLANIFICATION DE LA MISE EN OEUVRE DES ACTIVITES DE L'AXE STRATEGIQUE PRIORITAIRE.....</b>	<b>13</b>
<b>ANNEXE.....</b>	<b>16</b>

## **LISTE DES FIGURES**

Figure 1 : Zone d'intervention .....	6
Figure 2 : CR cibles dans le département de Dagana.....	7
Figure 3 : CR cibles dans le département de Nioro du Rip.....	7
Figure 4 : Ouverture de l'atelier par les autorités locales .....	8
Figure 5 : Participants à la restitution de l'APS de Paoskoto .....	10
Figure 6 : Présentation de la situation actuelle.....	11
Figure 7 : Présentation des axes stratégiques .....	12

## **LISTE DES TABLES**

Tableau 1 : Planification de la mise en oeuvre des activités clefs identifiées dans l'axe stratégique prioritaire (Reboisement du milieu naturel).....	14
Tableau 2 : Planification de la mise en oeuvre des actions de renforcement de capacité identifiées dans l'axe stratégique prioritaire (Reboisement du milieu naturel) .....	15

## INTRODUCTION

Le Projet Gouvernance Locale et Gestion Décentralisée des Ressources Naturelles vise à renforcer les capacités des élus locaux à prendre en charge les compétences transférées en matière d'Environnement et de Gestion des Ressources Naturelles.

Pour atteindre cet objectif, la stratégie adoptée par le Projet repose sur l'appui à des initiatives locales et l'assistance technique basée sur la demande exprimée par les acteurs locaux.

L'assistance que le Projet apporte aux collectivités locales couvre les domaines suivants :

- l'identification et la création des conditions d'un dialogue constructif entre les décideurs locaux et les membres des communautés locales ;
- la mise à la disposition des décideurs locaux et des membres des communautés d'outils appropriés d'aide à la prise de décision ;
- le renforcement des capacités des membres des communautés à prendre des initiatives, à exprimer leurs préoccupations et à se faire entendre des décideurs.

L'assistance du Projet est destinée aux communautés rurales, aux organes de ces collectivités (Conseils et Administration), mais aussi aux organisations communautaires de base.

Le Projet couvre les départements de Nioro du Rip (région de Kaolack) et Dagana (région de Saint-Louis) (figure 1).

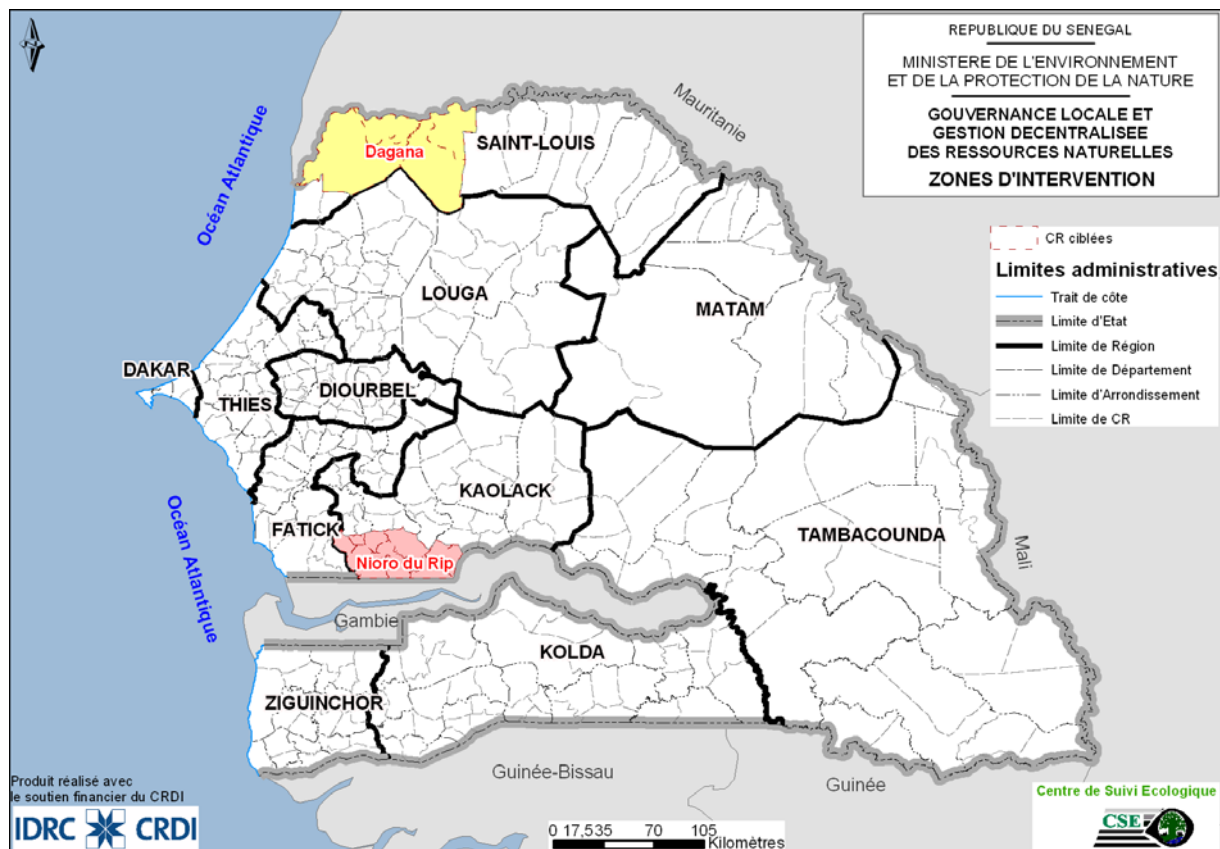


Figure 1 : Zone d'intervention

Dans le département de Dagana, toutes les 4 communautés rurales (CR) ont été retenues (figure 2).

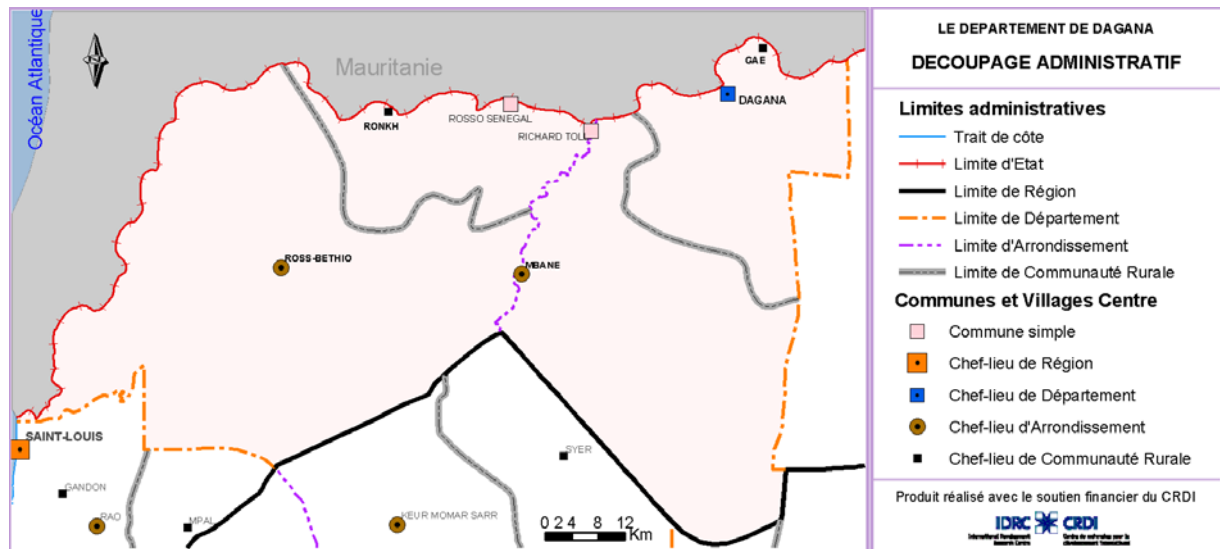


Figure 2 : CR cibles dans le département de Dagana

Dans le département de Nioro du Rip, toutes les 11 communautés rurales (CR) ont été retenues (figure 3).

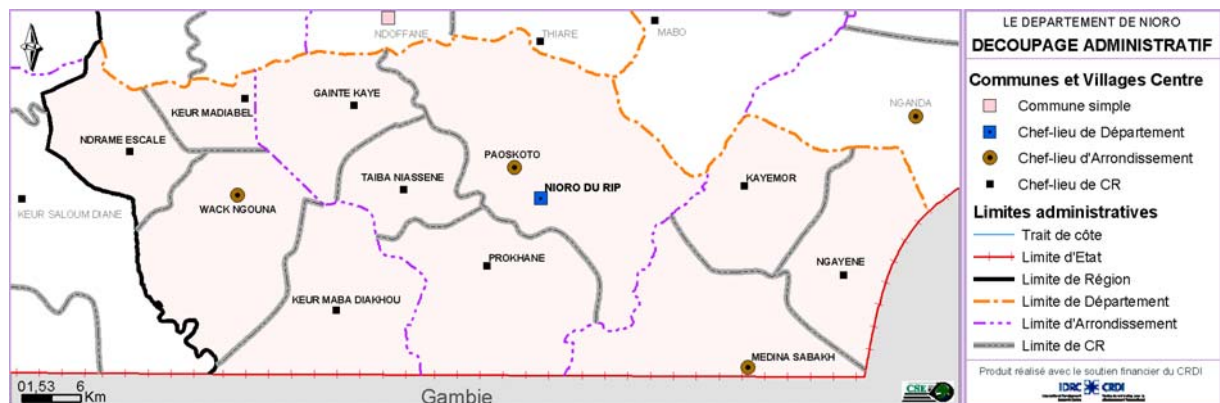


Figure 3 : CR cibles dans le département de Nioro du Rip

La première activité réalisée dans chacune de ces collectivités locales a consisté en l'organisation d'un atelier appelé «Atelier de Planification Stratégique» dans la période allant du 22 mai au 18 juin 2005.

Ces ateliers qui ont regroupé les représentants des différents acteurs de la CR (conseil rural, organisations communautaires de base, administration territoriale, services techniques) et de tous les partenaires avaient pour objectif de dégager un consensus sur les besoins en assistance technique et en formation des collectivités sur la base des actions prioritaires identifiées et retenues par les participants eux-mêmes.

A la fin de chaque atelier, un groupe de travail technique (GTT) avait été mis en place par la communauté. Composé de personnes compétentes dans les différents domaines des stratégies prioritaires retenues et choisies par leurs pairs, ce groupe a pour mission d'approfondir le travail de l'atelier, de formuler des besoins précis en formation et en assistance technique,

d'élaborer des termes de référence pour les prestataires éventuels et d'identifier les expertises locales susceptibles de leur fournir des services.

La première séance de travail entre l'équipe GL-GDRN et les membres du GTT de la CR de Paoskoto s'est tenue le 16 novembre 2005 sous la coprésidence du PCR et du Sous-Préfet (figure 4). Elle avait pour objectifs :

- la présentation de la mission du GTT et la désignation d'un coordonnateur ;
- la restitution du rapport de l'APS ;
- la planification de l'exécution des activités définies dans l'axe stratégique identifié comme prioritaire par les populations, à savoir le *reboisement du milieu naturel*.



**Figure 4 : Ouverture de l'atelier par les autorités locales**

Sur les quatorze (14) membres du GTT, treize (13) étaient présents dont six (6) femmes. Il convient également de souligner la participation effective de l'assistant communautaire, des représentants de l'administration, des services techniques déconcentrés et des ONG/Projets (voir annexe).

## **PROGRAMME DE L'ATELIER**

### **1. SEANCE D'OUVERTURE**

- Mots de bienvenue des autorités administratives et locales
- Note introductive du représentant du CSE
- Présentation des objectifs de l'atelier
- Déroulement de l'atelier

### **2. PRESENTATION DE LA MISSION DU GTT**

### **3. RESTITUTION**

- Situation actuelle de la CR
  - o Présentation des atouts et potentialités de la CR
  - o Présentation des réalisations récentes (2 à 3 ans) en matière d'environnement et de GRN dans la CR
  - o Présentation des changements majeurs observés dans la CR au cours des 3 dernières années
  - o Présentation des défis et obstacles rencontrés dans la GRN
  - o Discussions
- Présentation et discussion des trois (3) axes stratégiques élaborés lors des APS
- Rappel des engagements pris par le Conseil Rural et les OCB à la suite des attentes exprimées par les uns et les autres lors des APS

### **4. PLANIFICATION DES ACTIVITES DEFINIES DANS L'AXE STRATEGIQUE PRIORITAIRE**

- Identification précise des acteurs clefs pour chaque activité
- Définition du rôle à jouer par chaque acteur
- Identification de la période la plus appropriée pour l'exécution de chaque tâche
- Analyse selon le genre de la répartition des bénéfices tirés de chaque action

## 1. METHODOLOGIE D'APPROCHE DE L'ATELIER

- COLLECTIVITES LOCALES – Laisser s'exprimer l'expertise locale
- PLANIFICATION STRATEGIQUE – Activités les plus importantes et les plus réalisables
- DIFFERENTS INTERVENANTS – Collectivités locales, Organisations communautaires, Représentants des services techniques de l'Etat, ONG et secteur privé
- ORIENTATION CONSENSUELLE – Avancer ensemble
- FOCUS SUR LES RESULTATS – Documentation des activités de l'atelier
- PARTENARIAT – Collectivités locales et GL-GDRN travaillent en partenariat pour une meilleure prise en charge des compétences transférées en matière d'Environnement et de GRN

## 2. MISSION DU GTT

Avant de commencer la restitution, l'équipe du projet a présenté aux participants (figure 5) la mission du GTT :

- approfondir le travail de l'atelier ;
- formuler des besoins précis en formation et en assistance technique ;
- élaborer des termes de référence pour les prestataires éventuels ;
- identifier les expertises locales susceptibles de leur fournir des services.



Figure 5 : Participants à la restitution de l'APS de Paoskoto

### 3. PRESENTATION DES COMPOSANTES DE LA SITUATION ACTUELLE

Les quatre (4) composantes de la situation actuelle ont été présentées aux participants en français et en langue nationale (figure 6). A la fin de cette présentation, le débat a été ouvert pour recueillir les observations des participants.

Les échanges qui ont suivi ont amené les participants à formuler plusieurs amendements. Au niveau des *atouts et potentialités*, l'existence de réserve foncière a été rejetée. En fait, même s'il existe des terres non mises en valeur, il est toujours difficile, voire impossible de les redistribuer. En dépit des dispositions légales autorisant l'expropriation dans ces cas de figure, l'expérience a montré que les rares cas d'application sont notés lorsqu'il s'agit d'équipements collectifs très importants comme les écoles.

Pour éviter toute confusion, les participants ont convenu, à chaque fois qu'il est question des OCB, de préciser qu'il s'agit de celles actives en GRN.

Concernant le bas-fonds de Pathé Badiane, il a été précisé qu'il est situé dans un élément topographique plus global, la grande vallée qui traverse la CR depuis Vélingara Ndémène et qui court jusqu'à la frontière gambienne.

Au niveau des changements majeurs, la baisse du vol de bétail a été contestée. Le vol de bétail est aujourd'hui, plus que jamais, un fléau. C'est d'ailleurs pourquoi ce phénomène a été ajouté à la liste des défis et obstacles.

Le conflit lié à la cueillette de pain de singe n'a pas sa place dans les défis et obstacles de la CR car, cela ne concerne que deux villages. Par contre, le défaut de matérialisation des parcours pose de sérieux problème dans la CR. Les difficultés du maraîchage du fait de la profondeur de la nappe affectent surtout le nord de la CR.



Figure 6 : Présentation de la situation actuelle

#### 4. PRESENTATION DES AXES STRATEGIQUES

Les trois (3) axes stratégiques élaborés lors des APS ont fait l'objet d'une présentation détaillée (figure 7) suivie d'échanges sur les activités, les rôles et responsabilités, ainsi que les besoins en renforcement des capacités.

Dans l'axe stratégique n°1 (Protection du milieu naturel), les participants ont préféré à la *construction de digues, diguettes, cordons et gabions* la *combinaison de la lutte mécanique et de la lutte végétalisée (avec le vetiver)*.

Au niveau de l'axe stratégique n°2 (Reboisement du milieu naturel), la liste des partenaires s'est enrichie du PAPEL et de l'association Kër Kaba active dans le village de Kabacoto.

La formation des membres du GTT en leadership a été ajoutée aux besoins en assistance technique et formation de l'axe stratégique n°3 (Organisation des populations).



Figure 7 : Présentation des axes stratégiques

#### 5. RAPPEL DES ENGAGEMENTS

Les engagements pris par les élus et les OCB lors des APS ont été rappelés aux participants. L'objectif était d'amener chaque partie, plus de quatre (4) mois après, à s'interroger sur les avancées réalisées.

Après échanges entre les participants, l'engagement portant sur la *facilitation de l'accès des femmes à la terre* a été supprimée. Les conseillers considèrent en effet qu'il s'agit là plus d'un problème d'exercice par les femmes de leur droit à solliciter directement et par écrit un terrain. Pour ce qui le concerne, le conseil rural traite équitablement et dans la limite des possibilités toutes les demandes qu'il reçoit.

## **6. PLANIFICATION DE LA MISE EN OEUVRE DES ACTIVITES DE L'AXE STRATEGIQUE PRIORITAIRE**

La dernière activité de l'atelier de restitution a consisté à planifier la mise en œuvre des activités clefs identifiées dans l'axe stratégique prioritaire (Axe stratégique n°2 : Reboisement du milieu naturel).

Pour chaque activité, les acteurs ont été identifiés de manière précise (Conseil Rural, services administratifs et techniques, OCB, partenaires au développement) ainsi que leurs rôles et la période de réalisation la plus opportune. En plus, une analyse des bénéficiaires selon le genre a été réalisée. Cette analyse a pour objectif de déterminer dans quelle mesure les activités prévues vont impacter les différentes catégories sociales. Ce bénéfice se mesure surtout à travers les retombées en termes d'expertise et de savoir faire. Dans la mise en œuvre de ces activités, l'équipe du projet tentera de corriger les éventuelles discriminations de genre mises en évidence à travers cet exercice.

Les propositions clef ayant été formulées par les populations elles mêmes avec comme consigne, entre autres, de privilégier les actions d'intérêt communautaire s'appuyant en priorité sur les ressources locales, le GTT a été mandaté pour compléter le tableau 1 en identifiant pour chaque activité les moyens nécessaires. Il pourra recourir au besoin à l'appui des services techniques et du Conseil Rural. La collectivité locale, dans toutes ses composantes (Conseil Rural, OCB, services techniques et administratifs), devra également déterminer les moyens qu'elle est en mesure de mobiliser, aussi bien en termes d'idées, que de mobilisation, d'investissement humain et d'apport financier. Les membres du GTT ont désigné en leur sein un coordonnateur pour animer les activités du groupe.

Concernant les exécutants éventuels des actions de renforcement de capacité (tableau2), la priorité sera donnée à l'expertise locale dans tous les domaines. A chaque fois que de besoin, l'équipe de GL-GDRN travaillera avec le GTT pour définir les TDR et vérifier si l'expertise existe dans la CR ou dans le département, avant de considérer les possibilités au niveau régional ou national. L'équipe du projet mènera un travail d'investigation en relation avec les autres partenaires et les services techniques pour préciser les moyens nécessaires à la mise en œuvre de chaque action. Le GTT a été invité, au nom de la collectivité locale, à adresser un courrier à tous les acteurs identifiés afin de les informer et de les inviter à coopérer.

**Tableau 1 : Planification de la mise en oeuvre des activités clefs identifiées dans l'axe stratégique prioritaire (Reboisement du milieu naturel)**

	Activités	Acteurs impliqués	Rôles	Période	Retombées immédiates						Moyens			
					H			F			Objet	Coût		
					J	A	S	J	A	S		L	Ac	Au
<b>P R O P O S I T I O N S  C L E F S</b>	Mettre en place des pépinières	1. Conseil Rural	1. Appui financier et matériel	1. Mars	*	**	*	**	***	*				
		2. Gouvernement (CADL)	2.1. Fourniture de gaines et semences	2.1. Mars	***	*			**					
			2.2. Encadrement technique		*	*	*	*	*	*				
	3. Investissements humains		*	*	*	*	*	*						
	Assurer le suivi des reboisements	1. Conseil Rural (IMO)	1. Supervision		*	***								
		2. Gouvernement (Eaux et Forêts)	2. Encadrement technique		*	*	*	*	*	*				
			3. Clôture et arrosage		*	*		*	*					
	Reboiser les parcelles mises en défens	1. Conseil Rural	1.1. Affectation de périmètres	1.1. Mars	*	*	*	*	*	*				
			1.2. Appui financier et matériel	1.2. Mars	*	*	*	*	*	*				
		2. Gouvernement (Eaux et Forêts)	2.1. Fourniture de plants	2.1. Août	***	**		*	**					
			2.2. Encadrement		*	**		**	***					
			3. Investissement humain	2.2. Mars	*	**	*	*	***	*				
			3. Août	*	**		*	***	*					
Reboiser les vallées et les pourtours des mares	1. Conseil Rural	1.1. Affectation de périmètres	1.1. Mars	*	*	*	*	*	*					
		1.2. Appui financier	1.2. Mars	*	*	*	*	*	*					
	2. Gouvernement (Eaux et Forêts)	2.1. Fourniture de plants	2.1. Août	***	**		*	**						
		2.2. Encadrement		*	**		**	***						
		3. Investissement humain	2.2. Mars	*	**	*	*	***	*					
			3. Août	*	**	*	*	***	*					

J : Junior

A : Adulte

S : Senior

L : Location

Ac : Achat

Au : Autres

CR : Conseil Rural

\* Faibles

\*\* Moyennement importantes

\*\*\* Importantes

**Tableau 2 : Planification de la mise en oeuvre des actions de renforcement de capacité identifiées dans l'axe stratégique prioritaire (Reboisement du milieu naturel)**

	Activités	Acteurs impliqués	Exécutants	Période	Retombées immédiates						Moyens			
					H			F			Objet	Coût		
					J	A	S	J	A	S		L	Ac	Au
<b>R E N F O R C E M E N T D E C A P A C I T E S</b>	Formation en technique de pépinière	PRODEFI, PDIC, GL-GDRN, PAPEL, POGV2	- Association Kër Kaba - CADL - Relais du PAPEL	Février	**	**	*	*	***	*				
	Formation en technique de compostage	PRODEFI, PDIC, GL-GDRN, PAPEL, POGV2	- SDDR - SODEFITEX - CADL		**	***	*	**	***	*				
	Formation en technique de plantation	PRODEFI, PDIC, GL-GDRN, PAPEL, POGV2	- Relais PAPEL - CADL	Juin-juillet	**	**	*	*	***	*				

J : Junior

A : Adulte

S : Senior

L : Location

Ac : Achat

Au : Autres

CR : Conseil Rural

\* Faibles

\*\* Moyennement importantes

\*\*\* Importantes

## **ANNEXE**

## LISTE DES PARTICIPANTS ET DES FACILITATEURS

### PARTICIPANTS

N°	Nom et Prénoms	Fonction /Structure	Village	Contact1	Contact2
<i>GTT</i>					
1	BA Omar	Conseiller	Kabacoto	511 81 77	936 53 55 936 53 56
2	BESSANE Mamadou	Conseiller	Diamaguène	539 67 32	
3	CISSE Adama	GPF	Médina Mbayène		
4	CISSE Mamadou	GIE	Diame Welly Ouolof	557 09 82	
5	DIAXHATE Ndèye	Africare	Paoskoto		936 53 02
6	DIBA Babacar	ASUFOR	Paoskoto	665 83 62	
7	DRAME Aïssatou	GPF	Ndémène		
8	DRAME Mamour	ASC	Keur Mamour Dramé		
9	NDIAYE Diodio	GPF	Paoskoto		
10	NDIAYE Khady	GPF	Darou Salam	566 44 59	
11	THIOYE Moussa	Particulier	Diamaguène	539 67 32	
12	TOURE Sassy	Président CAC/CCG	Paoskoto	536 53 02	
13	WAGUE Khardiata	PLAN	Paoskoto	589 84 57	
<i>CONSEIL RURAL</i>					
14	AGUIAR Béatrice	AsCom	Paoskoto	447 46 81	
15	BITEYE Ousmane	PCR	Paoskoto	618 39 64	944 41 18
<i>SERVICES ADMINISTRATIFS ET TECHNIQUES</i>					
16	DIONGUE Amady	Sous-Préfet	Paoskoto		944 41 17
17	DIOUF El Hadj	SDDR	Nioro		944 31 20
18	LO Cheikh Tidiane	Eaux et Forêts	Nioro		944 31 24
19	SADIO Ndiama B.	CADL	Paoskoto	555 52 60	944 31 24
20	TOURE Malick	IDSV	Nioro		944 31 19
<i>AUTRES</i>					
21	DIANE Boly	GIE/OP	Firgui	558 34 80	

## **FACILITATEURS**

<b>N°</b>	<b>Prénoms et Nom</b>
1	NDIAYE Déthié Soumaré
2	FAYE Abdoulaye
3	TANDIAN Hadiya
4	SALL Aïssata Boubou



REPUBLIQUE DU SENEGAL

**MINISTERE DE L'ENVIRONNEMENT  
ET DE LA PROTECTION DE LA NATURE**



Centre de Suivi Ecologique



**IDRC**  
International Development  
Research Centre



**CRDI**  
Centre de recherches pour le  
développement international

**CENTRE DE SUIVI ECOLOGIQUE**

*Rue Léon Gontran Damas, Fann-Résidence*

*BP 15532 Dakar Fann, Sénégal*

*Tél: 221 825 80 66 - 221 825 80 67*

*Fax : 221 825 81 68*

*Email: [dt@cse.sn](mailto:dt@cse.sn)*

*URL : <http://www.cse.sn>*