

**COMPTE RENDU DE LA SESSION DE RESTITUTION  
DE L'ATELIER DE PLANIFICATION STRATEGIQUE  
Communauté Rurale de RONKH**

*3 décembre 2005*

Projet Financé par le CRDI

## ABREVIATIONS ET ACRONYMES

<b>ANCAR</b>	Agence Nationale de Conseil Agricole et Rural
<b>APS</b>	Atelier de Planification Stratégique
<b>ASC</b>	Association Sportive et Culturelle
<b>ASCOM</b>	Assistante Communautaire
<b>ASESCAW</b>	Amicale Socio-Economique, Sportive et Culturelle des Agriculteurs du Walo
<b>CADL</b>	Centre d'Appui au Développement Local
<b>CGER</b>	Centre de Gestion en Economie Rurale
<b>CIFA</b>	Centre Interprofessionnel de Formation aux métiers de l'Agriculture
<b>CRDI</b>	Centre de Recherche pour le Développement International
<b>CSE</b>	Centre de Suivi Ecologique
<b>GL-GDRN</b>	Gouvernance Locale et Gestion Décentralisée des Ressources Naturelles
<b>GPF</b>	Groupement de Promotion Féminine
<b>GRN</b>	Gestion des Ressources Naturelles
<b>GTT</b>	Groupe Technique de Travail
<b>IDSV</b>	Inspection Départementale des Services Vétérinaires
<b>La CR</b>	La Communauté Rurale
<b>MEPN</b>	Ministère de l'Environnement et de la Protection de la Nature
<b>OCB</b>	Organisation Communautaire de Base
<b>ONG</b>	Organisation Non Gouvernementale
<b>SDDC</b>	Service Départemental du Développement Communautaire
<b>SDDR</b>	Service Départemental du Développement Rural
<b>SDPCA</b>	Service Départemental de la Pêche Continentale et de l'Aquaculture
<b>SRH</b>	Service Régional Hydraulique
<b>TDR</b>	Termes de référence
<b>VPRN</b>	Volontaires pour la Protection des Ressources Naturelles

## SOMMAIRE

<b>INTRODUCTION .....</b>	<b>6</b>
<b>1. METHODOLOGIE D'APPROCHE DE L'ATELIER.....</b>	<b>10</b>
<b>2. MISSION DU GTT .....</b>	<b>10</b>
<b>3. PRESENTATION DES COMPOSANTES DE LA SITUATION ACTUELLE .....</b>	<b>11</b>
<b>4. PRESENTATION DES AXES STRATEGIQUES .....</b>	<b>11</b>
<b>5. RAPPEL DES ENGAGEMENTS.....</b>	<b>12</b>
<b>6. PLANIFICATION DE LA MISE EN OEUVRE DES ACTIVITES DE L'AXE STRATEGIQUE PRIORITAIRE.....</b>	<b>13</b>
<b>ANNEXE.....</b>	<b>17</b>

## LISTE DES FIGURES

Figure 1 : Zone d'intervention .....	6
Figure 2 : CR cibles dans le département de Dagana.....	7
Figure 3 : CR cibles dans le département de Nioro du Rip.....	7
Figure 4 : Ouverture de la session de restitution par un conseiller .....	8
Figure 5 : Participants à la restitution de l'APS de Ronkh .....	10
Figure 6 : Présentation de la situation actuelle.....	11
Figure 7 : Présentation des axes stratégiques .....	12
Figure 8 : Rappel des engagements.....	13
Figure 9 : Planification de la mise en oeuvre des activités retenues dans l'axe stratégique prioritaire .....	14

## **LISTE DES TABLES**

Tableau 1 : Planification de la mise en oeuvre des activités clefs identifiées dans l'axe stratégique prioritaire (Sensibilisation des populations) .....	15
Tableau 2 : Planification de la mise en oeuvre des actions de renforcement de capacités identifiées dans l'axe stratégique prioritaire (Sensibilisation des populations).....	16

## INTRODUCTION

Le Projet Gouvernance Locale et Gestion Décentralisée des Ressources Naturelles vise à renforcer les capacités des élus locaux à prendre en charge les compétences transférées en matière d'Environnement et de Gestion des Ressources Naturelles.

Pour atteindre cet objectif, la stratégie adoptée par le Projet repose sur l'appui à des initiatives locales et l'assistance technique basée sur la demande exprimée par les acteurs locaux.

L'assistance que le Projet apporte aux collectivités locales couvre les domaines suivants :

- l'identification et la création des conditions d'un dialogue constructif entre les décideurs locaux et les membres des communautés locales ;
- la mise à la disposition des décideurs locaux et des membres des communautés d'outils appropriés d'aide à la prise de décision ;
- le renforcement des capacités des membres des communautés à prendre des initiatives, à exprimer leurs préoccupations et à se faire entendre des décideurs.

L'assistance du Projet est destinée aux communautés rurales, aux organes de ces collectivités (Conseils et Administration), mais aussi aux organisations communautaires de base.

Le Projet couvre les départements de Nioro du Rip (région de Kaolack) et Dagana (région de Saint-Louis) (figure 1).

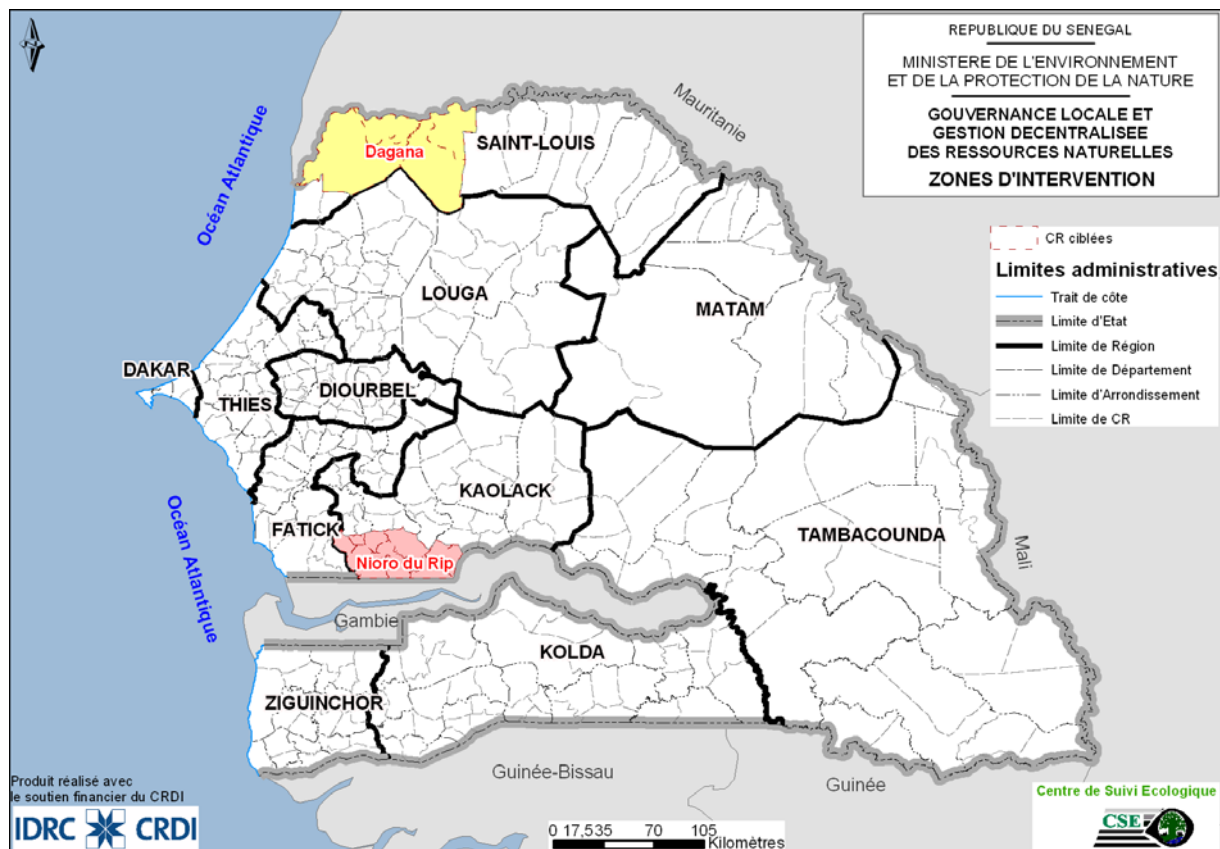


Figure 1 : Zone d'intervention

Dans le département de Dagana, toutes les 4 communautés rurales (CR) ont été retenues (figure 2).

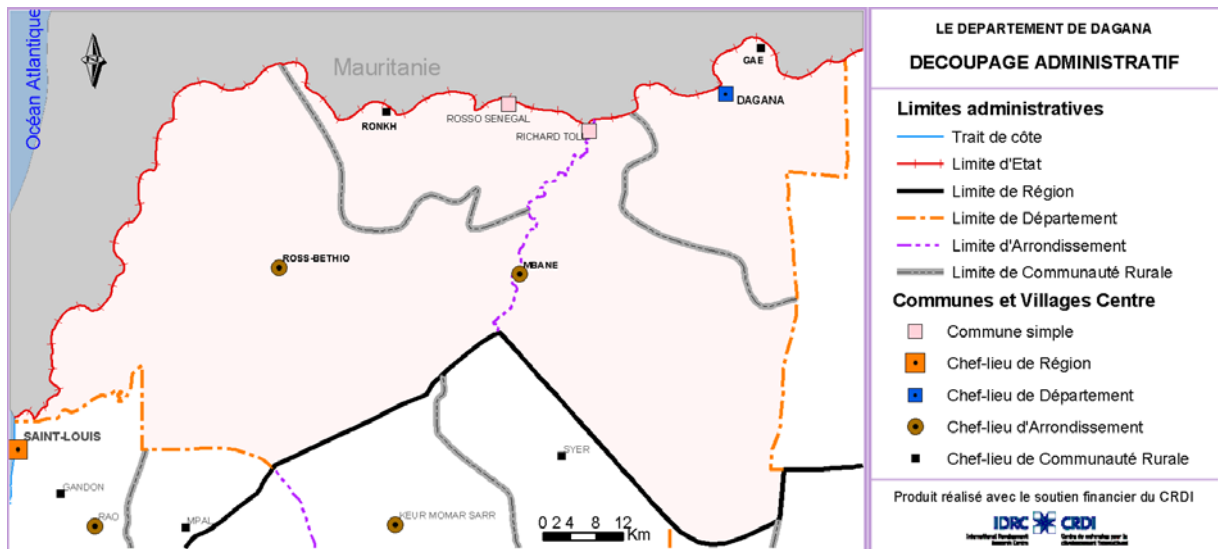


Figure 2 : CR cibles dans le département de Dagana

Dans le département de Nioro du Rip, toutes les 11 communautés rurales (CR) ont été retenues (figure 3).

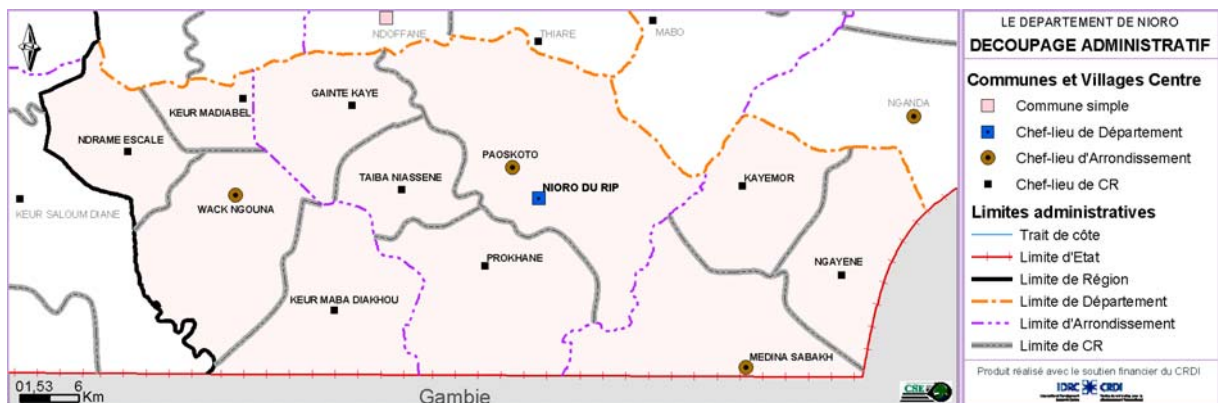


Figure 3 : CR cibles dans le département de Nioro du Rip

La première activité réalisée dans chacune de ces collectivités locales a consisté en l'organisation d'un atelier appelé «Atelier de Planification Stratégique» dans la période allant du 22 mai au 18 juin 2005.

Ces ateliers qui ont regroupé les représentants des différents acteurs de la CR (Conseil Rural, organisations communautaires de base, administration territoriale, services techniques) et de tous les partenaires avaient pour objectif de dégager un consensus sur les besoins en assistance technique et en formation des collectivités sur la base des actions prioritaires identifiées et retenues par les participants eux-mêmes.

A la fin de chaque atelier, un groupe de travail technique (GTT) avait été mis en place par la communauté. Composé de personnes compétentes dans les différents domaines des stratégies prioritaires retenues et choisies par leurs pairs, ce groupe a pour mission d'approfondir le travail de l'atelier, de formuler des besoins précis en formation et en assistance technique,

d'élaborer des termes de référence pour les prestataires éventuels et d'identifier les expertises locales susceptibles de leur fournir des services.

La première séance de travail entre l'équipe GL-GDRN et les membres du GTT de la CR de Ronkh s'est tenue le 3 décembre 2005 sous la présidence d'un conseiller représentant le PCR (figure 4). Elle avait pour objectifs :

- la présentation de la mission du GTT et la désignation d'un coordonnateur ;
- la restitution du rapport de l'APS ;
- la planification de l'exécution des activités définies dans l'axe stratégique identifié comme prioritaire par les populations, à savoir la *sensibilisation des populations*.

Sur les quinze (15) membres du GTT, huit (8) étaient présents, parmi lesquels trois (3) femmes. Il convient également de souligner la participation effective des services techniques déconcentrés (voir annexe). Certains partenaires au développement étaient représentés par les services techniques. En cours de session, l'atelier a reçu la visite d'une délégation du cabinet du MEPN en tournée dans la zone.



Figure 4 : Ouverture de la session de restitution par un conseiller

## **PROGRAMME DE L'ATELIER**

### **1. SEANCE D'OUVERTURE**

- Mots de bienvenue des autorités administratives et locales
- Note introductive du représentant du CSE
- Présentation des objectifs de l'atelier
- Déroulement de l'atelier

### **2. PRESENTATION DE LA MISSION DU GTT**

### **3. RESTITUTION**

- Situation actuelle de la CR
  - o Présentation des atouts et potentialités de la CR
  - o Présentation des réalisations récentes (2 à 3 ans) en matière d'environnement et de GRN dans la CR
  - o Présentation des changements majeurs observés dans la CR au cours des 3 dernières années
  - o Présentation des défis et obstacles rencontrés dans la GRN
  - o Discussions
- Présentation et discussion des axes stratégiques élaborés lors des APS
- Rappel des engagements pris par le Conseil Rural et les OCB à la suite des attentes exprimées par les uns et les autres lors des APS

### **4. PLANIFICATION DES ACTIVITES DEFINIES DANS L'AXE STRATEGIQUE PRIORITAIRE**

- Identification précise des acteurs clefs pour chaque activité
- Définition du rôle à jouer par chaque acteur
- Identification de la période la plus appropriée pour l'exécution de chaque tâche
- Analyse selon le genre de la répartition des bénéfices tirés de chaque action

## 1. METHODOLOGIE D'APPROCHE DE L'ATELIER

- COLLECTIVITES LOCALES – Laisser s'exprimer l'expertise locale
- PLANIFICATION STRATEGIQUE – Activités les plus importantes et les plus réalisables
- DIFFERENTS INTERVENANTS – Collectivités locales, Organisations communautaires, Représentants des services techniques de l'Etat, ONG et secteur privé
- ORIENTATION CONSENSUELLE – Avancer ensemble
- FOCUS SUR LES RESULTATS – Documentation des activités de l'atelier
- PARTENARIAT – Collectivités locales et GL-GDRN travaillent en partenariat pour une meilleure prise en charge des compétences transférées en matière d'Environnement et de GRN

## 2. MISSION DU GTT

Avant de commencer la restitution, l'équipe du projet a présenté aux participants (figure 5) la mission du GTT :

- approfondir le travail de l'atelier ;
- formuler des besoins précis en formation et en assistance technique ;
- élaborer des termes de référence pour les prestataires éventuels ;
- identifier les expertises locales susceptibles de leur fournir des services.



Figure 5 : Participants à la restitution de l'APS de Ronkh

### 3. PRESENTATION DES COMPOSANTES DE LA SITUATION ACTUELLE

Les quatre (4) composantes de la situation actuelle ont été présentées aux participants en français et en langue nationale (figure 6). A la fin de cette présentation, le débat a été ouvert pour recueillir les observations des participants.

Les échanges ont fait ressortir les difficultés pour les opérateurs privés d'aménager correctement leurs périmètres.

Le problème de la salinité est surtout lié à l'inexistence d'un système de drainage adéquat dans les périmètres privés et à l'absence de défonçage des terres (labour profond de 30 à 40 cm, tous les 3 ans environ). Le phosphogypse répandu en surface ne joue donc pas son rôle. Il a été signalé également que ce problème n'affecte pas seulement les zones cultivées, mais aussi les habitations.



Figure 6 : Présentation de la situation actuelle

### 4. PRESENTATION DES AXES STRATEGIQUES

Les quatre (4) axes stratégiques élaborés lors des APS ont fait l'objet d'une présentation détaillée (figure 7) suivie d'échanges sur les activités, les rôles et responsabilités, ainsi que les besoins en renforcement des capacités.

L'axe stratégique n°3 (Protection de la nature) a été profondément remanié. La lutte contre les végétaux aquatiques a été ajoutée aux propositions d'actions clef et les besoins en renforcement de capacités précisés.



Figure 7 : Présentation des axes stratégiques

## 5. RAPPEL DES ENGAGEMENTS

Les engagements pris par les élus et les OCB lors des APS ont été rappelés aux participants (figure 8). L'objectif était d'amener chaque partie, plus de quatre (4) mois après, à s'interroger sur les avancées réalisées.

L'engagement des OCB portant sur la participation financière au fonctionnement du CR a été reformulée en termes de mise sur pied d'un fonds de soutien aux activités de GRN.

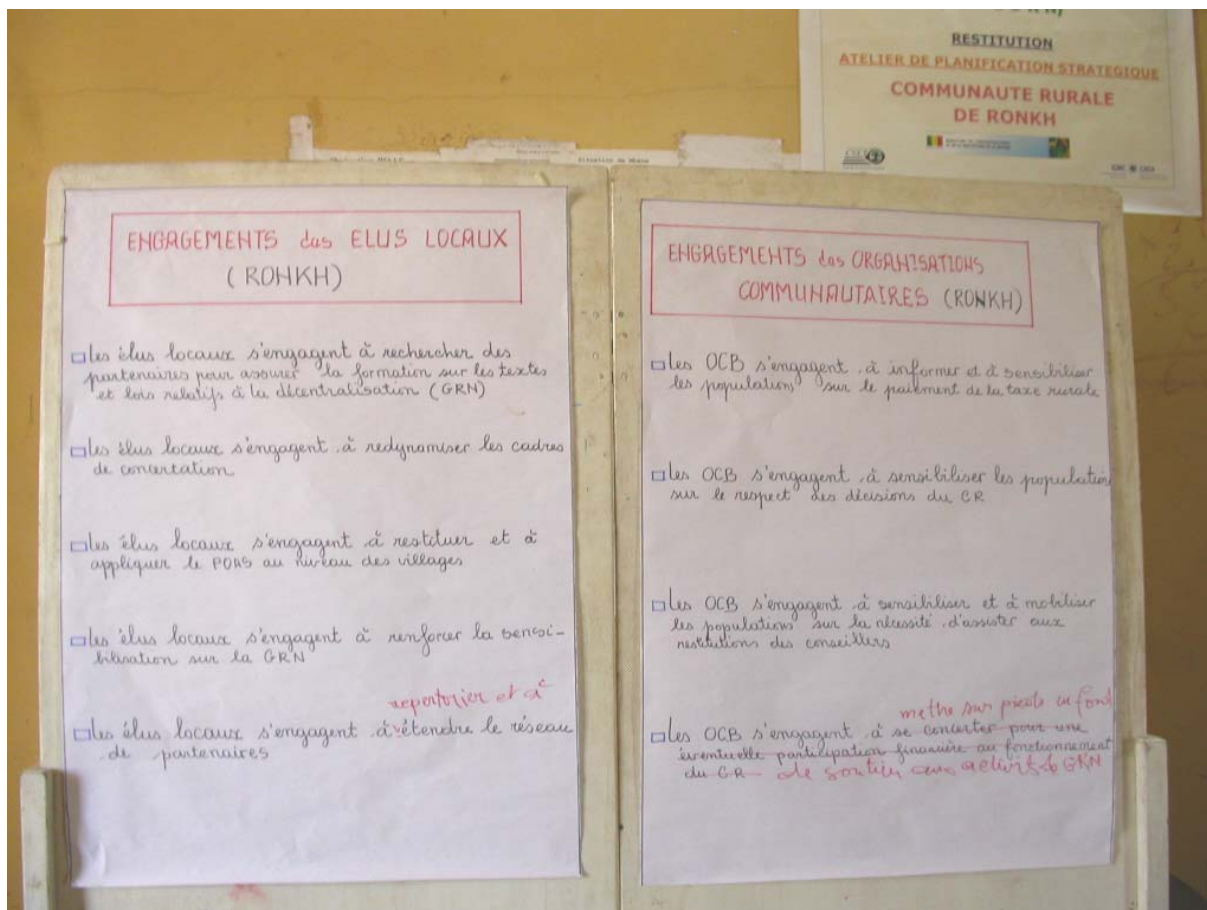


Figure 8 : Rappel des engagements

## 6. PLANIFICATION DE LA MISE EN OEUVRE DES ACTIVITES DE L'AXE STRATEGIQUE PRIORITAIRE

La dernière activité de l'atelier de restitution a consisté à planifier la mise en œuvre des activités clefs (figure 9) identifiées dans l'axe stratégique prioritaire (Axe stratégique n°1 : Sensibilisation des populations).

Pour chaque activité, les acteurs ont été identifiés de manière précise (Conseil Rural, services administratifs et techniques, OCB, partenaires au développement) ainsi que leurs rôles et la période de réalisation la plus opportune. En plus, une analyse des bénéficiaires selon le genre a été réalisée. Cette analyse a pour objectif de déterminer dans quelle mesure les activités prévues vont impacter les différentes catégories sociales. Ce bénéfice se mesure surtout à travers les retombées en termes d'expertise et de savoir faire. Dans la mise en œuvre de ces activités, l'équipe du projet tentera de corriger les éventuelles discriminations de genre mises en évidence à travers cet exercice.

Les propositions clef ayant été formulées par les populations elles mêmes avec comme consigne, entre autres, de privilégier les actions d'intérêt communautaire s'appuyant en priorité sur les ressources locales, le GTT a été mandaté pour compléter le tableau 1 en identifiant pour chaque activité les moyens nécessaires. Il pourra recourir au besoin à l'appui des services techniques et du Conseil Rural. La collectivité locale, dans toutes ses composantes (Conseil Rural, OCB, services techniques et administratifs), devra également

déterminer les moyens qu'elle est en mesure de mobiliser, aussi bien en termes d'idées, que de mobilisation, d'investissement humain et d'apport financier. Les membres du GTT ont désigné en leur sein un coordonnateur pour animer les activités du groupe.



Figure 9 : Planification de la mise en oeuvre des activités retenues dans l'axe stratégique prioritaire

Concernant les exécutants éventuels des actions de renforcement de capacité (tableau2), la priorité sera donnée à l'expertise locale dans tous les domaines. A chaque fois que de besoin, l'équipe de GL-GDRN travaillera avec le GTT pour définir les TDR et vérifier si l'expertise existe dans la CR ou dans le département, avant de considérer les possibilités au niveau régional ou national. L'équipe du projet mènera un travail d'investigation en relation avec les autres partenaires et les services techniques pour préciser les moyens nécessaires à la mise en œuvre de chaque action. Le GTT a été invité, au nom de la collectivité locale, à adresser un courrier à tous les acteurs identifiés afin de les informer et de les inviter à coopérer.

**Tableau 1 : Planification de la mise en oeuvre des activités clefs identifiées dans l'axe stratégique prioritaire (Sensibilisation des populations)**

	Activités	Acteurs impliqués	Rôles	Période	Retombées immédiates						Objet	Moyens		
					H			F				L	Coût	
					J	A	S	J	A	S			Ac	Au
<b>P R O P O S I T I O N S  C L E F S</b>	Vulgariser les textes régissant la GRN	1. Conseil Rural	1.1 Contacter les partenaires techniques	1.1. Décemb.										
			1.2. Elaborer les TDR	1.2. Décemb.										
			1.3. Prise en charge des formateurs	1.3. Avril-mai										
			1.4. Acquisition des textes	1.4. Janvier	***	*		*	*					
		2. Secteur Eaux et Forêts, SRH, CADL, SDPCA	2. Formation	2. Mars	***	*		*	*					
			3. OCB	3.1. Participation financière	3.1. Avril-mai	***	*		*	*				
			3.2. Vulgarisation	3.2. Avril-mai	***	*		*	*					
	Sensibiliser les populations sur l'utilisation des foyers améliorés	1. Conseil Rural	1.1. Choix des cibles	1.1. Déc.-janv	*	*		**	***					
			1.2. Information / Organisation		*	*		**	***					
1.3. Prise en charge				*	*		**	***						
2. Secteur Eaux et Forêts, CADL, SDDC		2. Appui technique			*	*		**	***					
		3. OCB	3.1. Appui à l'organisation		*	*		**	***					
			3.2. Mobilisation		*	*		**	***					
		3.3. Prise en charge		*	*		**	***						
Sensibiliser les populations sur l'utilité de la taxe rurale	1. Conseil rural	1. Mise sur pied d'un comité	1. Nov.-déc.	*	***									
	2. Sous Préfecture, Chef de village	2. Information	2. Nov.-déc.											
	3. OCB	3. Mobilisation	3. Nov.-déc.	*	***									

J : Junior

A : Adulte

S : Senior

L : Location

Ac : Achat

Au : Autres

CR : Conseil Rural

\* Faibles

\*\* Moyennement importantes

\*\*\* Importantes

**Tableau 2 : Planification de la mise en oeuvre des actions de renforcement de capacités identifiées dans l'axe stratégique prioritaire (Sensibilisation des populations)**

	Activités	Acteurs impliqués	Exécutants	Période	Retombées immédiates						Moyens			
					H			F			Objet	Coût		
					J	A	S	J	A	S		L	Ac	Au
<b>R E N F O R C E M E N T D E C A P A C I T E S</b>	Formation des OCB en techniques de communication et de mobilisation sociale	AESCAW, ANCAR, PLAN, GL-GDRN	- AESCAW - PLAN - CIFA - CGR - ANCAR	Février-mars	*	*	*	*	*	*				
	Organisation d'un séminaire de formation des élus locaux sur les textes régissant la GRN	IDSV, Secteur Eaux et Forêts, SRH, SDPCA, GL-GDRN	- Secteur Eaux et Forêts - SRH - SDPCA - IDSV		**	***			*					
	Formation des populations en techniques de fabrication de foyers améliorés	GL-GDRN, CADL, Secteur Eaux et Forêts, PLAN	- CADL - Secteur Eaux et Forêts - PLAN	Octobre-juillet (d1 juin)	*	*		**	***					

J : Junior

A : Adulte

S : Senior

L : Location

Ac : Achat

Au : Autres

CR : Conseil Rural

\* Faibles

\*\* Moyennement importantes

\*\*\* Importantes

## **ANNEXE**

## LISTE DES PARTICIPANTS ET DES FACILITATEURS

### PARTICIPANTS

N°	Nom et Prénoms	Fonction /Structure	Village	Contact1	Contact2
<i>GTT</i>					
1	SECK Arame	GPF	Diawar		964 21 58
2	DIEYE CISSE Ibra	ASC	Diawar		964 21 56
3	DIOP Reuy	Union Locale	Ronkh		964 21 29
4	DIAGNE Saliou	ASC	Mbagam	528 87 52	
5	<b><u>DIEL Mody</u></b> *	VPRN	Ronkh		960 25 67
6	SOW Amadou Assane	Coopérative Eleveurs	Khéyar	650 90 70	
7	MBODJ Daro	GPF	Ronkh	523 38 66	964 21 29
8	FALL Ndoumbé	GPF	Mbagam		964 21 48
<i>CONSEIL RURAL</i>					
9	SOW Moctar	AsCom	Ronkh	642 37 36	964 22 73
10	DIOP Abdoulaye	PCR	Ronkh		
<i>SERVICES ADMINISTRATIFS ET TECHNIQUES</i>					
11	BARRO Makhtar	IDSV /PAPEL	Dagana	552 56 06	963 11 10
12	DIAKHAM Babacar	Eaux et Forêts/Biodiversité	Dagana	634 66 93	963 32 08
13	MBODJ Babacar	SDDR	Dagana	640 91 97	963 11 11

\* : Coordonnateur

### FACILITATEURS

N°	Prénoms et Nom
1	NDIAYE Déthié Soumaré
2	FAYE Abdoulaye
3	KANE Diamilatou Sidy
4	DIALLO Alpha



REPUBLIQUE DU SENEGAL

**MINISTERE DE L'ENVIRONNEMENT  
ET DE LA PROTECTION DE LA NATURE**



Centre de Suivi Ecologique



## **CENTRE DE SUIVI ECOLOGIQUE**

*Rue Léon Gontran Damas, Fann-Résidence*

*BP 15532 Dakar Fann, Sénégal*

*Tél: 221 825 80 66 - 221 825 80 67*

*Fax : 221 825 81 68*

*Email: [dt@cse.sn](mailto:dt@cse.sn)*

*URL : <http://www.cse.sn>*