

**COMPTE RENDU DE LA SESSION DE RESTITUTION
DE L'ATELIER DE PLANIFICATION STRATEGIQUE
Communauté Rurale de WACK NGOUNA**

22 novembre 2005

Projet Financé par le CRDI

ABREVIATIONS ET ACRONYMES

APS	Atelier de Planification Stratégique
ASC	Association Sportive et Culturelle
AsCom	Assistant Communautaire
CADL	Centre d'Appui au Développement Local
CE	Conservation des Eaux
CRDI	Centre de Recherche pour le Développement International
CSE	Centre de Suivi Ecologique
DRS	Défense et Restauration des Sols
GL-GDRN	Gouvernance Locale et Gestion Décentralisée des Ressources Naturelles
GPF	Groupement de Promotion Féminine
GRN	Gestion des Ressources Naturelles
GTT	Groupe Technique de Travail
IDSV	Inspection Départementale des Services Vétérinaires
La CR	La Communauté Rurale
OCB	Organisation Communautaire de Base
ONG	Organisation Non Gouvernementale
PAPPEL	Projet d'Appui à l'Élevage
PBA	Programme Bassin Arachidier
PCR	Président de Communauté Rurale
PNIR	Programme National d'Infrastructures Rurales
PROMER	Projet de Promotion des Micro-Entreprises Rurales
RAPPROMAF	
SDDR	Service Départemental du Développement Rural
TDR	Termes de référence

SOMMAIRE

INTRODUCTION	6
1. METHODOLOGIE D'APPROCHE DE L'ATELIER.....	10
2. MISSION DU GTT	10
3. PRESENTATION DES COMPOSANTES DE LA SITUATION ACTUELLE	11
4. PRESENTATION DES AXES STRATEGIQUES	12
5. RAPPEL DES ENGAGEMENTS.....	13
6. PLANIFICATION DE LA MISE EN OEUVRE DES ACTIVITES DE L'AXE STRATEGIQUE PRIORITAIRE.....	13
ANNEXE.....	17

LISTE DES FIGURES

Figure 1 : Zone d'intervention	6
Figure 2 : CR cibles dans le département de Dagana.....	7
Figure 3 : CR cibles dans le département de Nioro du Rip.....	7
Figure 4 : Ouverture de l'atelier par les autorités locales	8
Figure 5 : Participants à la restitution de l'APS de Wack Ngouna.....	10
Figure 6 : Présentation de la situation actuelle.....	11
Figure 7 : Le Président du Club Environnement exposant les problèmes de son association .	11
Figure 8 : Présentation des axes stratégiques	13

LISTE DES TABLES

Tableau 1 : Planification de la mise en oeuvre des activités clefs identifiées dans l'axe stratégique prioritaire (Mise en valeur des vallées et bas-fonds)	15
Tableau 2 : Planification de la mise en oeuvre des actions de renforcement de capacité identifiées dans l'axe stratégique prioritaire (Mise en valeur des vallées et bas-fonds)...	16

INTRODUCTION

Le Projet Gouvernance Locale et Gestion Décentralisée des Ressources Naturelles vise à renforcer les capacités des élus locaux à prendre en charge les compétences transférées en matière d'Environnement et de Gestion des Ressources Naturelles.

Pour atteindre cet objectif, la stratégie adoptée par le Projet repose sur l'appui à des initiatives locales et l'assistance technique basée sur la demande exprimée par les acteurs locaux.

L'assistance que le Projet apporte aux collectivités locales couvre les domaines suivants :

- l'identification et la création des conditions d'un dialogue constructif entre les décideurs locaux et les membres des communautés locales ;
- la mise à la disposition des décideurs locaux et des membres des communautés d'outils appropriés d'aide à la prise de décision ;
- le renforcement des capacités des membres des communautés à prendre des initiatives, à exprimer leurs préoccupations et à se faire entendre des décideurs.

L'assistance du Projet est destinée aux communautés rurales, aux organes de ces collectivités (Conseils et Administration), mais aussi aux organisations communautaires de base.

Le Projet couvre les départements de Nioro du Rip (région de Kaolack) et Dagana (région de Saint-Louis) (figure 1).

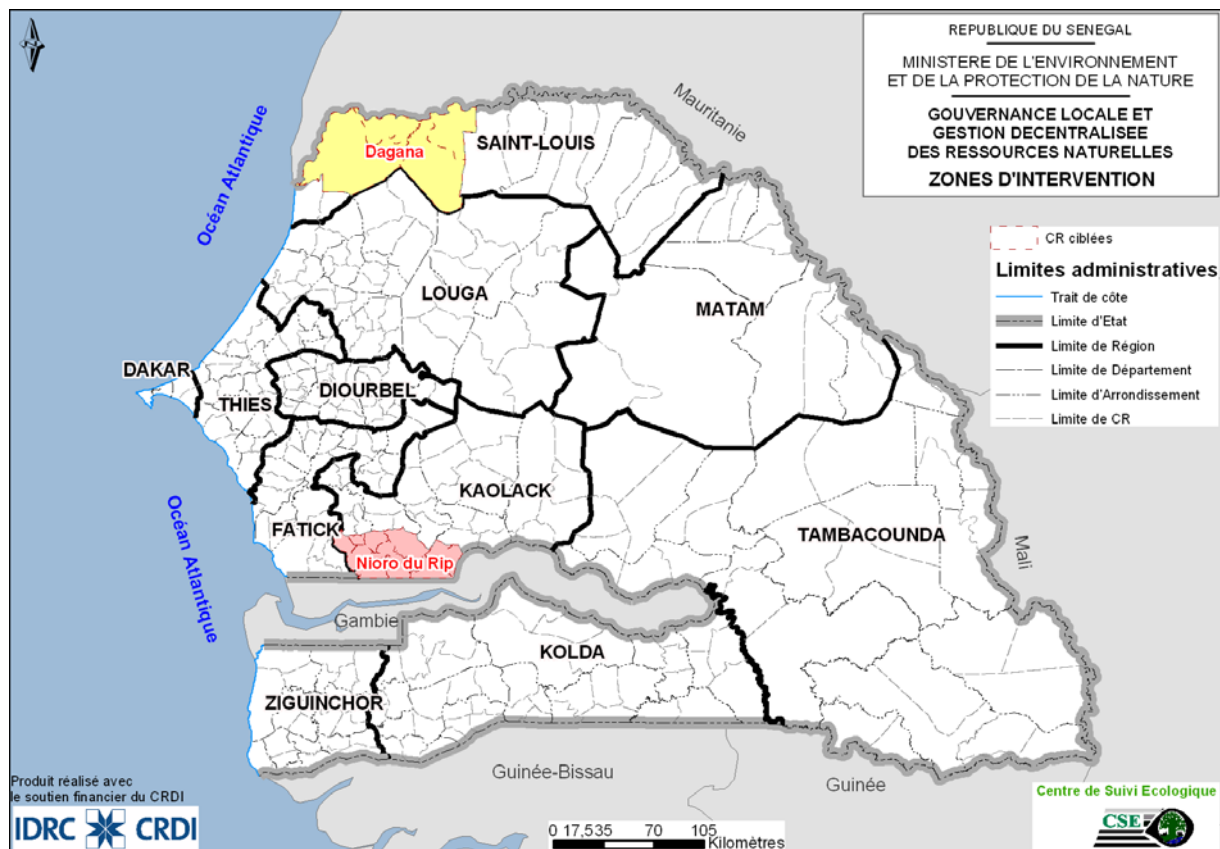


Figure 1 : Zone d'intervention

Dans le département de Dagana, les 4 communautés rurales (CR) ont été retenues (figure 2).

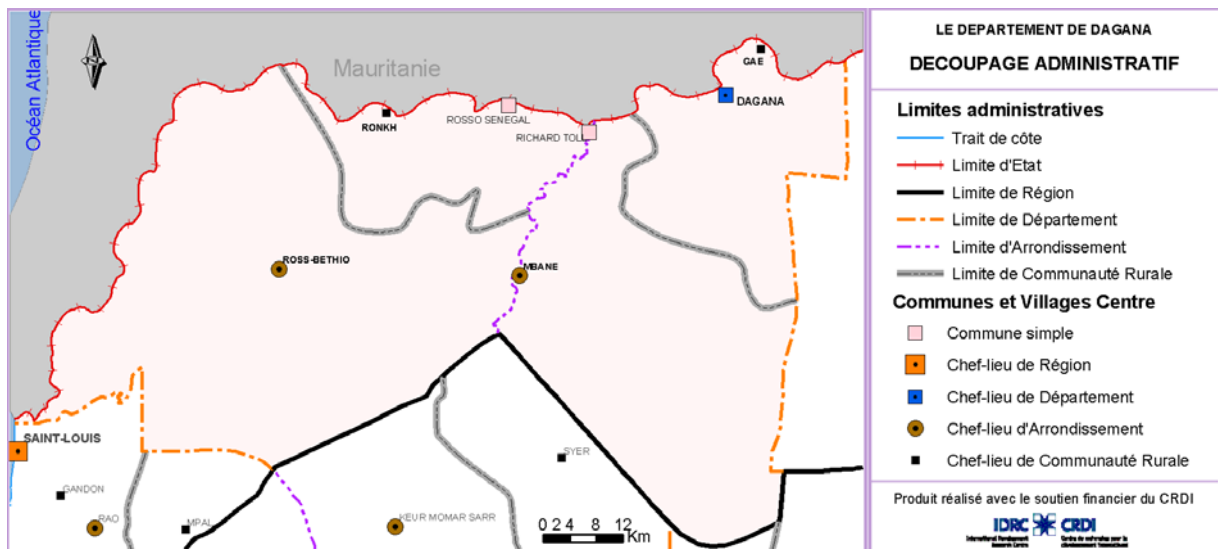


Figure 2 : CR cibles dans le département de Dagana

Dans le département de Nioro du Rip, les 11 communautés rurales (CR) ont été retenues (figure 3).

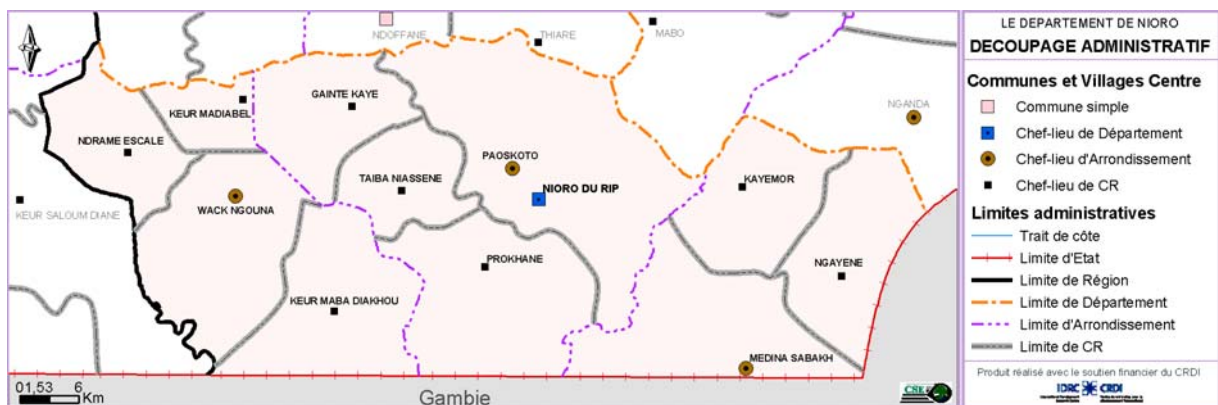


Figure 3 : CR cibles dans le département de Nioro du Rip

La première activité réalisée dans chacune de ces collectivités locales a consisté en l’organisation d’un atelier appelé «Atelier de Planification Stratégique» dans la période allant du 22 mai au 18 juin 2005.

Ces ateliers qui ont regroupé les représentants des différents acteurs de la CR (Conseil Rural, organisations communautaires de base, administration territoriale, services techniques) et de tous les partenaires avaient pour objectif de dégager un consensus sur les besoins en assistance technique et en formation des collectivités sur la base des actions prioritaires identifiées et retenues par les participants eux-mêmes.

A la fin de chaque atelier, un groupe de travail technique (GTT) avait été mis en place par la communauté. Composé de personnes compétentes dans les différents domaines des stratégies prioritaires retenues et choisies par leurs pairs, ce groupe a pour mission d’approfondir le travail de l’atelier, de formuler des besoins précis en formation et en assistance technique,

d'élaborer des termes de référence pour les prestataires éventuels et d'identifier les expertises locales susceptibles de leur fournir des services.

La première séance de travail entre l'équipe GL-GDRN et les membres du GTT de la CR de Wack Ngouna s'est tenue le 22 novembre 2005 sous la présidence du PCR (figure 4). Elle avait pour objectifs :

- la présentation de la mission du GTT et la désignation d'un coordonnateur ;
- la restitution du rapport de l'APS ;
- la planification de l'exécution des activités définies dans l'axe stratégique identifié comme prioritaire par les populations, à savoir *le reboisement du milieu naturel*.



Figure 4 : Ouverture de l'atelier par les autorités locales

Sur les dix sept (17) membres du GTT, quinze (15) étaient présents dont trois (3) femmes. Il convient également de souligner la participation effective de l'assistant communautaire, des représentants de l'administration, des services techniques déconcentrés et des ONG/Projets (voir annexe).

PROGRAMME DE L'ATELIER

1. SEANCE D'OUVERTURE

- Mots de bienvenue des autorités administratives et locales
- Note introductive du représentant du CSE
- Présentation des objectifs de l'atelier
- Déroulement de l'atelier

2. PRESENTATION DE LA MISSION DU GTT

3. RESTITUTION

- Situation actuelle de la CR
 - o Présentation des atouts et potentialités de la CR
 - o Présentation des réalisations récentes (2 à 3 ans) en matière d'environnement et de GRN dans la CR
 - o Présentation des changements majeurs observés dans la CR au cours des 3 dernières années
 - o Présentation des défis et obstacles rencontrés dans la GRN
 - o Discussions
- Présentation et discussion des trois (3) axes stratégiques élaborés lors des APS
- Rappel des engagements pris par le Conseil Rural et les OCB à la suite des attentes exprimées par les uns et les autres lors des APS

4. PLANIFICATION DES ACTIVITES DEFINIES DANS L'AXE STRATEGIQUE PRIORITAIRE

- Identification précise des acteurs clefs pour chaque activité
- Définition du rôle à jouer par chaque acteur
- Identification de la période la plus appropriée pour l'exécution de chaque tâche
- Analyse selon le genre de la répartition des bénéfices tirés de chaque action

1. METHODOLOGIE D'APPROCHE DE L'ATELIER

- COLLECTIVITES LOCALES – Laisser s'exprimer l'expertise locale
- PLANIFICATION STRATEGIQUE – Activités les plus importantes et les plus réalisables
- DIFFERENTS INTERVENANTS – Collectivités locales, Organisations communautaires, Représentants des services techniques de l'Etat, ONG et secteur privé
- ORIENTATION CONSENSUELLE – Avancer ensemble
- FOCUS SUR LES RESULTATS – Documentation des activités de l'atelier
- PARTENARIAT – Collectivités locales et GL-GDRN travaillent en partenariat pour une meilleure prise en charge des compétences transférées en matière d'Environnement et de GRN

2. MISSION DU GTT

Avant de commencer la restitution, l'équipe du projet a présenté aux participants (figure 5) la mission du GTT :

- approfondir le travail de l'atelier ;
- formuler des besoins précis en formation et en assistance technique ;
- élaborer des termes de référence pour les prestataires éventuels ;
- identifier les expertises locales susceptibles de leur fournir des services.



Figure 5 : Participants à la restitution de l'APS de Wack Ngouna

3. PRESENTATION DES COMPOSANTES DE LA SITUATION ACTUELLE

Les quatre (4) composantes de la situation actuelle ont été présentées aux participants en français et en langue nationale (figure 6). A la fin de cette présentation, le débat a été ouvert pour recueillir les observations des participants.



Figure 6 : Présentation de la situation actuelle

Les discussions (figure 7) ont fait ressortir les difficultés de l'association Club Environnement à écouler sa production en plants. Cette association est implantée dans toutes les CR de l'arrondissement et compte 65% de femmes parmi ses membres. Lorsqu'elle bénéficiait de la subvention de l'ONG PLAN, l'association cédait ses plants à 25 FCFA l'unité. Avec la fin des subventions, le prix de cession est passé à 500 FCFA. De ce fait, en dépit de l'expertise de cette structure et de la qualité de ses services, cette structure a des difficultés à écouler la totalité de sa production. Les populations préfèrent recourir à la régénération assistée, moins onéreuse, bien qu'offrant moins de garantie de réussite.



Figure 7 : Le Président du Club Environnement exposant les problèmes de son association

Le PCR a suggéré que le Club Environnement, le PAPEL et le Secteur des Eaux et Forêts soient associés au processus d'élaboration du budget. Ce serait là le cadre le plus approprié pour voir comment faire bénéficier l'association de subventions de la CR en termes de fonctionnement, ce qui lui permettrait de réduire les coûts.

Le problème des zones de parcours a été longuement débattu. Il est lié beaucoup plus à l'occupation irrégulière de ces espaces qu'à une question d'insuffisance. Le fait est que les populations de la CR sont souvent des agropasteurs. Aussi, ce sont ceux là même qui se plaignent de l'insuffisance des parcours qui défrichent ces zones pour y cultiver.

4. PRESENTATION DES AXES STRATEGIQUES

Les quatre (4) axes stratégiques élaborés lors des APS ont fait l'objet d'une présentation détaillée (figure 8) suivie d'échanges sur les activités, les rôles et responsabilités, ainsi que les besoins en renforcement des capacités.

La formation en connaissance des produits et des insectes a été ajoutée à la liste des besoins en formation et en renforcement de capacités dans l'axe stratégique n°2 (Amélioration des stratégies de reboisement).

Dans l'axe stratégique n°1 (Organisation des acteurs de la GRN), il a été précisé pour toutes les propositions qu'il est plus question de redynamisation que de nouvelle création. En effet, la plupart des comités évoqués existent déjà, mais connaissent des problèmes de fonctionnement.

La liste des partenaires pour la mise en œuvre de l'axe stratégique n°3 (Mise en valeur des vallées et bas-fonds) a été enrichie avec GL-GDRN, PAPEL et PBA. Par contre, le PNIR et le PROMER ne sont pas considérés comme des acteurs pouvant appuyer cette stratégie. Les besoins en formation et en renforcement de capacités ont été complétés avec la formation en techniques maraîchères et phytosanitaires (choix des semences et techniques de plantation et de semis, techniques d'irrigation, caractéristiques et manipulation des produits phytosanitaires), la formation en techniques de conservation et de transformation des produits maraîchers, la formation sur la mise en place de fosses compostières et de fosses fumières et la formation en DRS/CE. Les participants ont reformulé la 3^{ème} proposition clef (Aménager les cours d'eau pour promouvoir la pêche) en la faisant porter sur la rizipisciculture dans la zone de Koutango.



Figure 8 : Présentation des axes stratégiques

5. RAPPEL DES ENGAGEMENTS

Les engagements pris par les élus et les OCB lors des APS ont été rappelés aux participants. L'objectif était d'amener chaque partie, plus de quatre (4) mois après, à s'interroger sur les avancées réalisées.

6. PLANIFICATION DE LA MISE EN OEUVRE DES ACTIVITES DE L'AXE STRATEGIQUE PRIORITAIRE

La dernière activité de l'atelier de restitution a consisté à planifier la mise en œuvre des activités clefs identifiées dans l'axe stratégique prioritaire (Axe stratégique n°3 : Mise en valeur des vallées et bas-fonds).

Pour chaque activité, les acteurs ont été identifiés de manière précise (Conseil Rural, services administratifs et techniques, OCB, partenaires au développement) ainsi que leurs rôles et la période de réalisation la plus opportune. En plus, une analyse des bénéficiaires selon le genre a été réalisée. Cette analyse a pour objectif de déterminer dans quelle mesure les activités prévues vont impacter les différentes catégories sociales. Ce bénéfice se mesure surtout à travers les retombées en termes d'expertise et de savoir faire. Dans la mise en œuvre de ces activités, l'équipe du projet tentera de corriger les éventuelles discriminations de genre mises en évidence à travers cet exercice.

Les propositions clef ayant été formulées par les populations elles mêmes avec comme consigne, entre autres, de privilégier les actions d'intérêt communautaire s'appuyant en priorité sur les ressources locales, le GTT a été mandaté pour compléter le tableau 1 en identifiant pour chaque activité les moyens nécessaires. Il pourra recourir au besoin à

l'appui des services techniques et du Conseil Rural. La collectivité locale, dans toutes ses composantes (Conseil Rural, OCB, services techniques et administratifs), devra également déterminer les moyens qu'elle est en mesure de mobiliser, aussi bien en termes d'idées, que de mobilisation, d'investissement humain et d'apport financier. Les membres du GTT ont désigné en leur sein un coordonnateur pour animer les activités du groupe.

Concernant les exécutants éventuels des actions de renforcement de capacité (tableau2), la priorité sera donnée à l'expertise locale dans tous les domaines. A chaque fois que de besoin, l'équipe de GL-GDRN travaillera avec le GTT pour définir les TDR et vérifier si l'expertise existe dans la CR ou dans le département, avant de considérer les possibilités au niveau régional ou national. L'équipe du projet mènera un travail d'investigation en relation avec les autres partenaires et les services techniques pour préciser les moyens nécessaires à la mise en œuvre de chaque action. Le GTT a été invité, au nom de la collectivité locale, à adresser un courrier à tous les acteurs identifiés afin de les informer et de les inviter à coopérer.

Tableau 1 : Planification de la mise en oeuvre des activités clefs identifiées dans l'axe stratégique prioritaire (Mise en valeur des vallées et bas-fonds)

	Activités	Acteurs impliqués	Rôles	Période	Retombées immédiates						Moyens			
					H			F			Objet	Coût		
					J	A	S	J	A	S		L	Ac	Au
P R O P O S I T I O N S C L E F S	Installer des digues de protection (érosion hydrique)	1. Conseil Rural	1. Recherche de partenaires		*	*	*	*	*	*				
		2. SDDR	2. Appui matériel et technique	2. Saison sèche	***	***	*	*	**					
		3. OCB	3. Investissement humain	3. Saison sèche	***	***	*	*	**	*				
	Réaliser des digues anti-sel	1. Conseil Rural	1. Recherche de partenaires		*	*	*	*	*	*				
		2. SDDR	2. Appui matériel et technique	2. Saison sèche	***	***	*	*	**					
		3. OCB	3. Investissement humain	3. Saison sèche	***	***	*	*	**	*				
	Aménager les cours d'eau pour promouvoir la pêche (rizipisciculture)	1. Conseil Rural	1. Délibération	1. Saison sèche	*	*	*	*	*	*				
		2. CADL et Service Pêches	2. Appui matériel et technique	2. Saison sèche	*	**		*	***					
		3. OCB	3. Investissement humain	3. Saison des pluies	*	**		*	***					
	Réhabiliter les couloirs de passage	1. Conseil Rural	1.1. Délibération	1.1. Mars-avril	*	*	*	***	*	*				
			1.2. Matérialisation	1.2. Mars-avril	**	***	*							
		2. CADL et Sous Préfecture	2.1. Appui technique	2.1. Mars-avril	**	***	*							
			2.2. Approbation	2.2. Mars-avril										
		3. OCB	3. Sensibilisation	3. Saison pluies	*	*	*	*	*	*				

J : Junior

A : Adulte

S : Senior

L : Location

Ac : Achat

Au : Autres

CR : Conseil Rural

* Faibles

** Moyennement importantes

*** Importantes

Tableau 2 : Planification de la mise en oeuvre des actions de renforcement de capacité identifiées dans l'axe stratégique prioritaire (Mise en valeur des vallées et bas-fonds)

	Activités	Acteurs impliqués	Exécutants	Période	Bénéficiaires						Moyens			
					H			F			Objet	Coût		
					J	A	S	J	A	S		L	Ac	Au
R E N F O R C E M E N T D E C A P A C I T E S	Formation des maraîchers en techniques maraîchères et phytosanitaires	GL-GDRN, PLAN, ANCAR	- CADL - SDDR - RAPPROMAF - ANCAR	Octobre-Novembre	*	**	*	*	***					
	Formation en technique de conservation et de transformation (qualité)	GL-GDRN, PLAN, ANCAR	- CADL - SDDR - RAPPROMAF - ANCAR - Malick Touré - GPF - Ibra Ndong (Wack Ngouna)	Avril-mai	*	*		*	***					
	Formation sur la mise en place de fosses compostières et de fosses fumières	GL-GDRN, PAPEL, PLAN, ANCAR	- CADL - Club Environnement - SDDR - RAPPROMAF - ANCAR	Saison sèche (d3 mai) pour compostage et saison des pluies (d3 août) pour fosses fumières	**	***			**					
	Formation en DRS/CE	GL-GDRN, PAPEL, PLAN et ANCAR	- Club Environnement - CADL - DRDR	Mai	***	***	**		*					

J : Junior

A : Adulte

S : Senior

L : Location

Ac : Achat

Au : Autres

CR : Conseil Rural

* Faibles

** Moyennement importantes

*** Importantes

ANNEXE

LISTE DES PARTICIPANTS ET DES FACILITATEURS

PARTICIPANTS

N°	Nom et Prénoms	Fonction /Structure	Village	Contact1	Contact2
<i>GTT</i>					
1	BA Omar	Maraîcher	Saboya		936 53 60
2	BA Samba	Animateur communautaire	Wack Ngouna	562 35 41	
3	DIALLO Samba	Animateur communautaire	Keur Denguéré		936 53 63
4	DIOP Backa	Animateur communautaire	Keur Mady Yacine	504 92 16	
5	DIOP Mallé	Président ASUFOR	Wack Ngouna	653 06 73	
6	<u>DIOUF Malick</u> *	AsCom	Wack Ngouna	615 99 78	
7	KANE Magatte	Conseillère	Pané Sader	535 88 57	
8	LO Adama	Animateur communautaire	Wack Ngouna		936 53 62
9	NDIAYE Baba	Animateur communautaire	Samako Mbambara		936 53 63
10	NIASS Seynabou	GPF	Wack Ngouna	449 17 06	
11	SALL Djidiack	Président RAPPROMAF	Koutango		944 74 02
12	SALL Ibrahima (senior)	CR/Club Environnement	Keur Yoro Khodia	449 13 76	936 53 76
13	SALL Ibrahima (Junior)	Animateur communautaire	Keur Yoro Khodia	617 08 13	
14	THIAM Momath	Club Environnement	Keu Mady Yacine	555 52 23 / 555 44 26	
15	TOURE Kéba	Animateur communautaire	Soukouta	573 34 68	
<i>CONSEIL RURAL</i>					
16	TALL El Hadj Amath Guéye	AsCom	Wack Ngouna	503 20 46 / 550 02 34	
17	SY Gora	Conseiller	Wack Ngouna	936 53 69	
<i>SERVICES ADMINISTRATIFS ET TECHNIQUES</i>					
18	DIOUF El Hadj	SDDR	Nioro	552 09 51	944 31 20
19	LO Cheikh Tidiane	Eaux et Forêts	Nioro		944 31 24
20	TOURE Malick	IDSV	Nioro		944 31 19

* : Coordonnateur

FACILITATEURS

N°	Prénoms et Nom
1	NDIAYE Déthié Soumaré
2	FAYE Abdoulaye
3	TANDIAN Hadiya
4	SALL Aïssata Boubou



REPUBLIQUE DU SENEGAL

**MINISTERE DE L'ENVIRONNEMENT
ET DE LA PROTECTION DE LA NATURE**



Centre de Suivi Ecologique



CENTRE DE SUIVI ECOLOGIQUE

Rue Léon Gontran Damas, Fann-Résidence

BP 15532 Dakar Fann, Sénégal

Tél: 221 825 80 66 - 221 825 80 67

Fax : 221 825 81 68

Email: dt@cse.sn

URL : <http://www.cse.sn>